

韶关市南雄市青云东路

申报韶关市历史地段

汇报文件

(送审稿)

南雄市人民政府

2026.06

汇报内容

01

工作背景

WORK BACKGROUND

02

历史地段简介

BASIC FACTS AND HISTORICAL EVOLUTION

03

保存状态与现状规模

PRESERVE THE STATUS QUO AND CURRENT SCALE

04

历史文化价值与特色梳理

HISTORICAL AND CULTURAL VALUES AND CHARACTERISTICS

05

保护利用措施

PROTECTION AND UTILIZATION MEASURES

01

工作背景

WORK BACKGROUND

1.1 政策背景

1.2 技术路线

1.3 区位范围

1.1 政策背景

全面贯彻落实党中央历史文化保护传承指示

■ 党中央高度重视文化传承和遗产保护工作

考古遗迹和历史文物是历史的见证，必须保护好、利用好。要建立健全历史文化资源资产管理体制，建设国家文物资源大数据库，加强相关领域文物资源普查、名录公布的统筹指导，强化技术支撑，引导社会参与。

——2020年9月28日，十九届中央政治局第二十三次集体学习中习近平总书记强调

2022年，中共中央宣传部、文化和旅游部、国家文物局印发《关于学习贯彻习近平总书记重要讲话精神全面加强历史文化遗产保护的通知》

牢固树立保护历史文化遗产责任重大的观念，统筹好历史文化遗产保护与城乡建设、经济发展、旅游开发，牢牢守住文物安全底线。



中共中央办公厅、国务院办公厅印发《关于在城乡建设中加强历史文化保护传承的意见》（2021）

加强制度顶层设计，建立分类科学、保护有力、管理有效的城乡历史文化保护传承体系；完善制度机制政策、统筹保护利用传承，做到空间全覆盖、要素全囊括，既要保护单体建筑，也要保护街巷街区、城镇格局，还要保护好历史地段、自然景观、人文环境和非物质文化遗产。



1.1 政策背景

完善广东省历史文化保护传承体系

历史地段申报是健全广东省历史文化保护工作体系的关键环节

提出建立“**分类科学、保护有力、管理有效的城乡历史文化保护传承体系**”，强调“**统筹保护利用传承，系统完整地保护传承我省城乡历史文化遗产，做到空间全覆盖、要素全囊括**”，并将历史地段作为**古城格局与整体风貌、历史地段、文物保护单位与历史建筑**三个层次保护方法之一。

——《关于在城乡建设中加强历史文化保护传承的若干措施》（2022年）

2025年，广东省第十四届人民代表大会常务委员会第十六次会议通过《广东省历史文化名城名镇名村保护条例》，自2025年5月1日起施行

尚未划定为历史文化街区的旧广场、旧厂区、旧车站、旧校园、古驿道、历史景观等地区，能够真实体现某一特定历史时期传统风貌和民族、地方特色，具有重要历史文化价值，具备一定规模物质载体的，可以按照国家 and 省的有关规定划定为历史地段。



2021年，广东省住房和城乡建设厅关于印发《进一步加强历史文化街区和历史建筑保护工作实施方案》的通知

按照“应保尽保、能保则保”的原则，全面推进历史文化资源的普查认定、挂牌、测绘建档工作，加强活化利用，严格拆除管理。

广东省住房和城乡建设厅

粤建节函〔2021〕145号

广东省住房和城乡建设厅关于印发《进一步加强历史文化街区和历史建筑保护工作实施方案》的通知

广州、深圳市规划和自然资源局，汕头、佛山、韶关、河源、梅州、惠州、汕尾、江门、阳江、茂名、肇庆、清远、潮州、揭阳、云浮市住房和城乡建设局，珠海、东莞、中山、湛江市自然资源局：

为加快推进我省历史文化街区和历史建筑保护工作，根据住房和城乡建设部办公厅《关于进一步加强历史文化街区和历史建筑保护工作的通知》（建办科〔2021〕2号），我厅制定了《进一步加强历史文化街区和历史建筑保护工作实施方案》，请按要求在全市域范围组织推动工作落实。

1.1 政策背景

韶关市高度重视历史文化保护传承工作

■ 韶关市政府高度重视历史文化保护体系构建

历史文化保护法规政策体系

《韶关市历史文化名城保护办法》(韶府规〔2024〕9号)

尚未确定为历史文化街区的、能够真实地反映一定历史时期传统风貌和民族、地方特色的地区可申报为历史地段，在历史地段核心保护范围内进行新建、改建、扩建等建设活动，**不得改变传统格局和历史风貌**，不得危及核心保护范围内的建筑安全，禁止占用园林绿地、河湖水系、传统街巷等。

历史文化保护规划体系

《南雄市国土空间总体规划(2021-2035年)》：要求**建立历史文化保护传承体系**，落实名城、名镇、名村、街区、文保单位等空间管控，**防止大拆大建破坏历史遗存**；加强长征国家文化公园、**南粤雄关与古道等**遗产保护与活化；落实紫线管理，保护城市传统风貌和格局。

《广东省历史文化名城南雄市保护规划(2021-2035年)》：建立历史城区、历史文化街区、历史地段、名镇名村、传统村落、文保单位、历史建筑、非遗等**多层次保护体系**，保护包括**正南门、迴澜门、水西桥、古城墙等**南雄古城传统格局和风貌。

■ 市委市领导高度重视历史文化保护工作

2024年7月，陈少荣书记调研南雄历史文化保护，要进一步加强对**文保古建的修缮保养和活化利用**，统筹用好城区历史文化资源，**引入新业态**，将**古建筑保护和旅游开发相结合**，打造精品文化旅游路线。

2024年12月，市委常委、宣传部部长陈江帆调研南雄文物保护，提出**水西桥是南雄这座历史文化名城重要的历史文物**，周边还有**正南门、回澜门、古城墙**等历史遗存和南雄博物馆等重要的文化场馆，共同构筑了展现南雄深厚历史文化底蕴的空间。明确要求“推进**文化和旅游深度融合**，科学规划建设历史文化街区，让历史文化遗产保护成果更多惠及人民群众”。

1.2 技术路线

以问题为导向开展申报划定工作



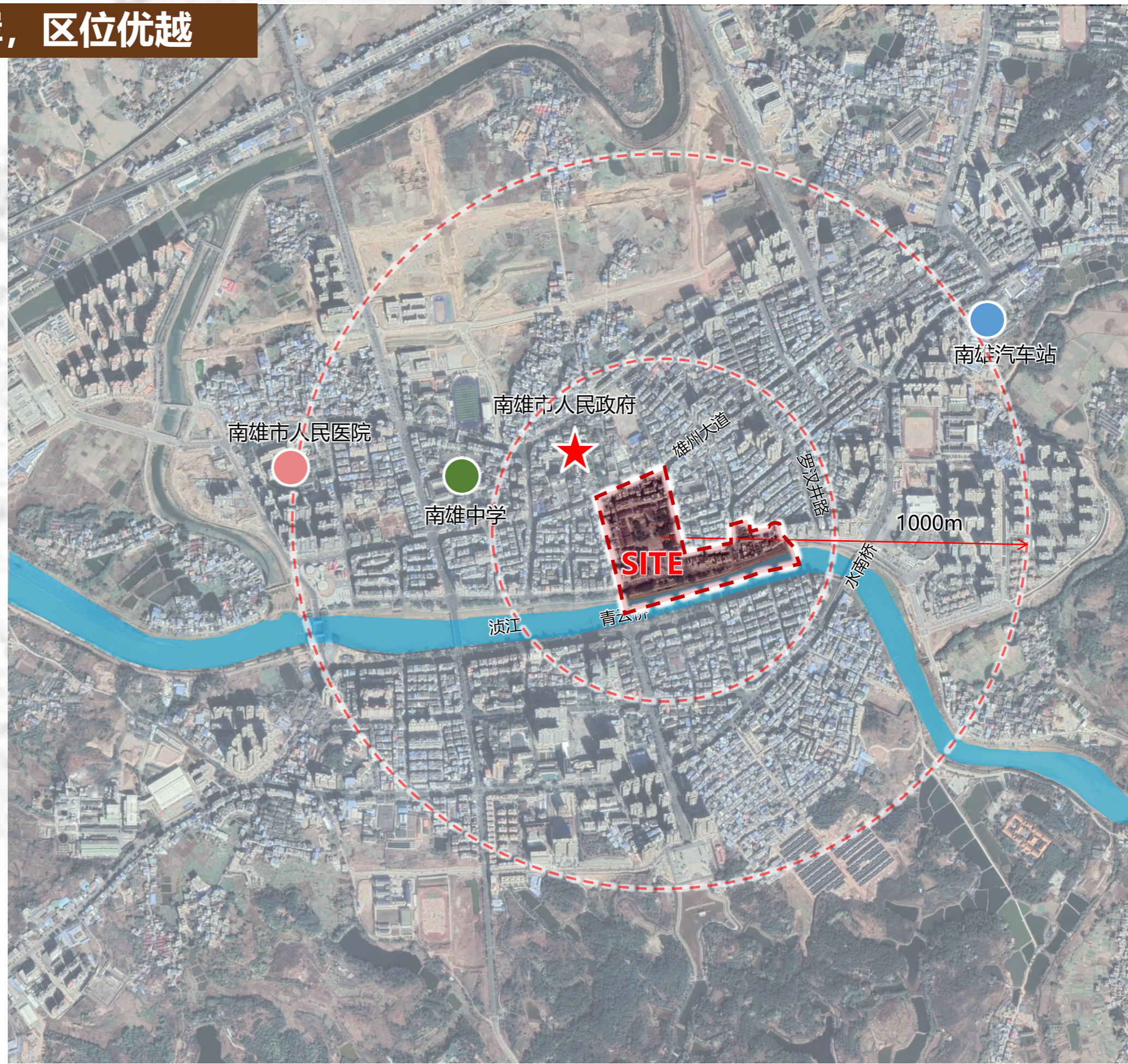
1.3 项目区位

南雄市中心城区浚江北岸，区位优势

➤ 项目区位

位于南雄市旧城区，区位优势，是南雄城址历史变迁的重要展示区域。

- 直线距离南雄市人民政府300m；
- 直线距离南雄汽车站1.4公里；
- 直线距离南雄中学600m；
- 直线距离南雄市人民医院1.2公里。



02

历史地段简介

INTRODUCTION TO THE HISTORICAL DISTRICT

2.1 地段简介

2.2 认定标准

2.3 地段案例

2.4 申报成果

2.1 地段简介

历史地段定义

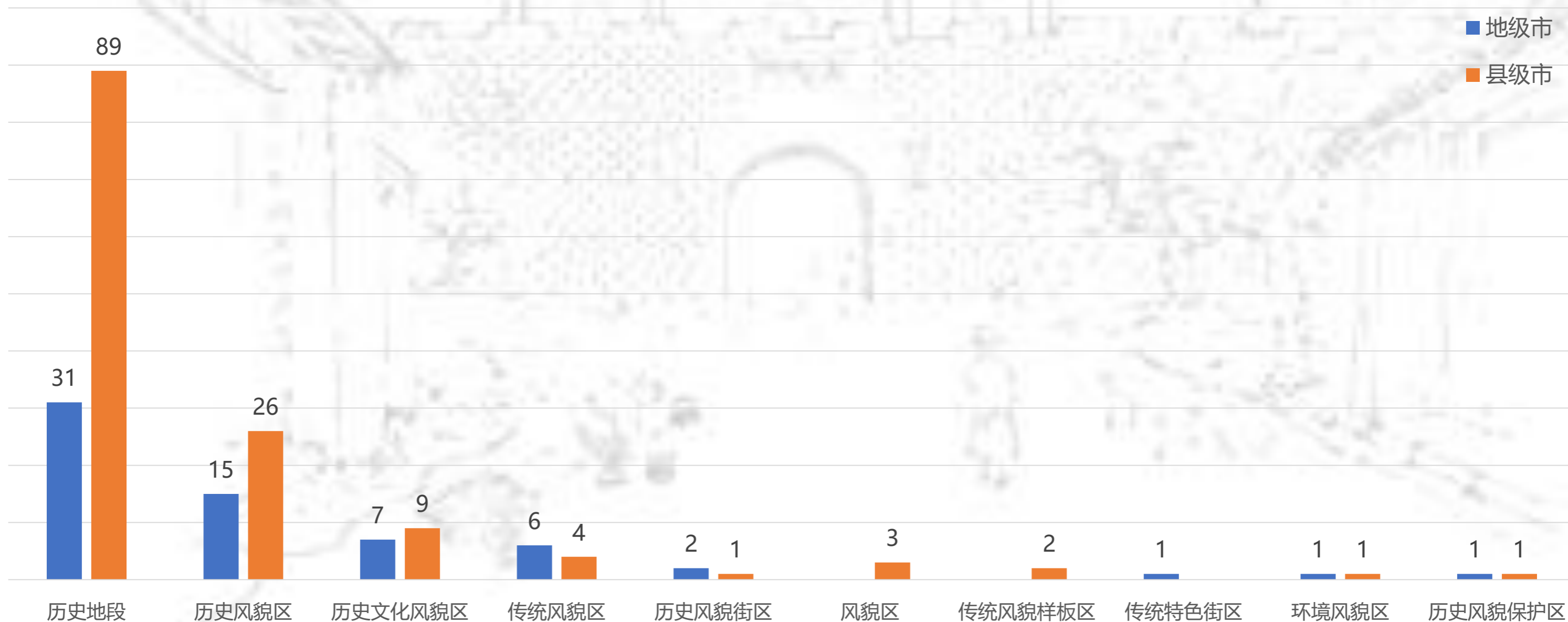
- 历史地段其实就是介于历史街区与文保单位、历史建筑之间的一个保护层级。
- 2018年，国家标准《历史文化名城保护规划标准》“历史地段”概念——能够真实地反映一定历史时期传统风貌和民族、地方特色的地区。
- 2023年，国家标准《城乡历史文化保护利用项目规范》“历史地段”概念——能够真实反映一定历史时期传统风貌和民族、地方特色的地区。
- 2025年，《广东省历史文化名城名镇名村保护条例》“历史地段”概念——尚未划定为历史文化街区的旧广场、旧厂区、旧车站、旧校园、古驿道、历史景观等地区，能够真实体现某一特定历史时期传统风貌和民族、地方特色，具有重要历史文化价值，具备一定规模物质载体的，可以按照国家和省的有关规定划定为历史地段。

2.1 地段简介

全国已认定历史地段对象名城分为10类左右

- 住房和城乡建设部调查了64个地级市、136个县（县级市），历史地段类的对象共涉及10类。如历史地段、历史风貌区、历史文化风貌区、传统风貌区等。

地段类保护对象名称分析（除历史文化街区）



2.2 认定标准

历史地段认定需符合两个标准

■ 不符合历史文化街区标准，且不在名镇、名村、传统村落保护范围的地段，可认定为历史地段：

(一) 具有下列历史文化价值之一。

- 1. 文化名胜类。**人文景观与自然环境相融合，具有一定历史文化标识作用和精神象征意义。
- 2. 纪念设施类。**与重要历史事件、历史名人相关，具有一定的纪念、教育等历史文化意义。
- 3. 格局生活类。**承载了一定时期历史记忆和情感，具有一定的群体心理认同感，空间格局、肌理和风貌等体现了传统文化、民族特色、地域特征或时代风格。
- 4. 经济产业类。**体现了工业、农业、商业等生产技术变革、组织方式创新等行业历史发展。
- 5. 科技文教类。**见证了一定时期思想、文学、艺术、科技、教育及社会事业的产生、发展和变革。
- 6. 地方特色类。**见证了地方发展，反映了独特的地域文化、民族特色或地方特色。

(二) 具有一定的规模和真实的物质载体，并满足以下条件之一。

- 1. 保存一定数量的有保护价值的建筑物、构筑物、环境要素等，保护范围面积原则上不小于1公顷。**
- 2. 保留城垣轮廓、历史轴线或街巷肌理等体现传统格局要素的片区。**
- 3. 以线性形态为主的地段，其长度原则上不小于50米。**

2.3 地段案例

历史地段认定标准

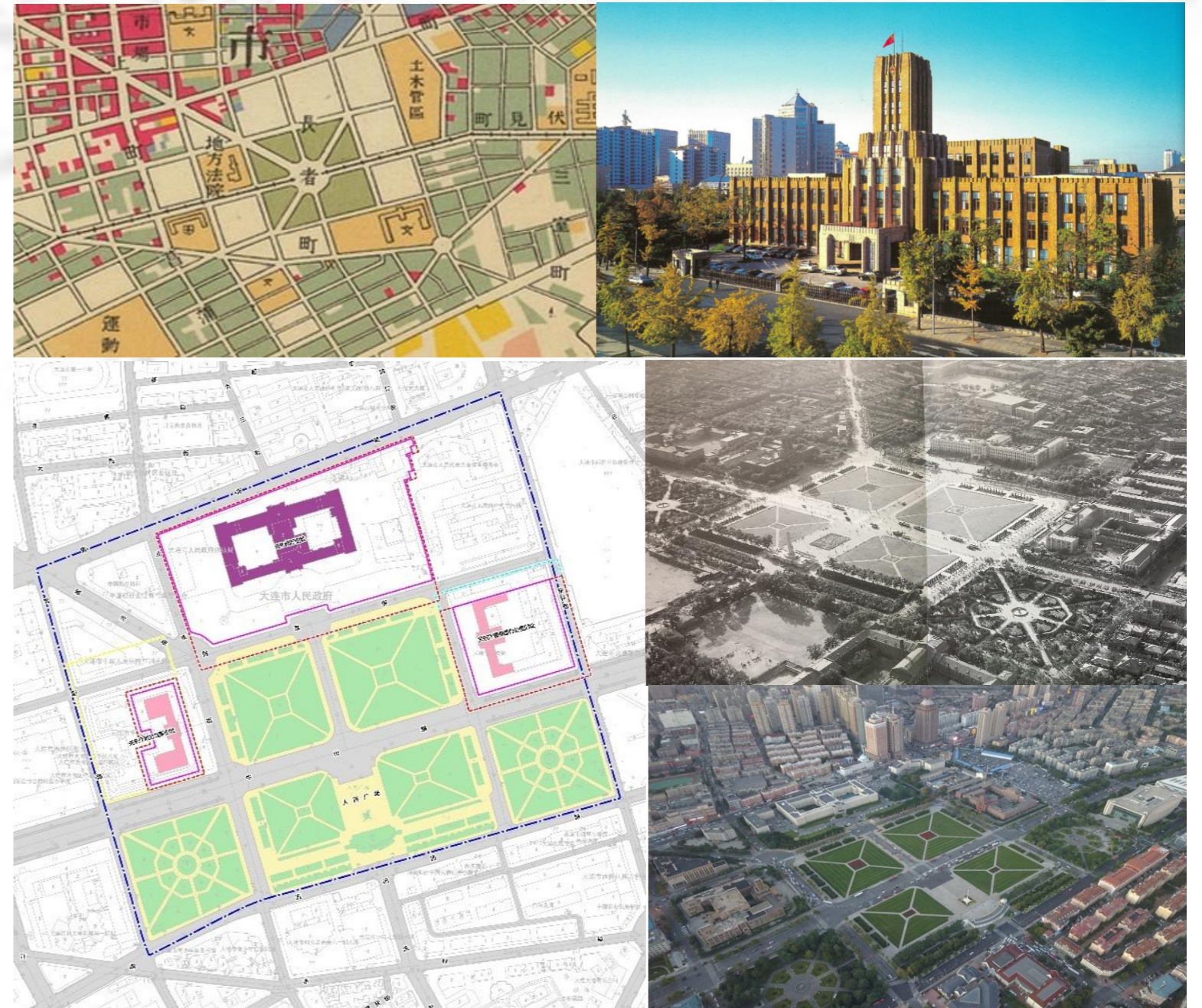
■ 文化名胜类（名园）——柳州柳侯公园：

柳侯祠始建于唐，1909年以柳侯祠为中心建公园，是广西第一座近代公园。周边保留柳州解放纪念碑、开元寺遗址、音乐亭、柳州地区礼堂等近代遗迹，一并划为历史地段。



■ 格局生活类（老广场）——大连人民广场：

大连人民广场始建于1924年，是大连方格网状城市肌理片区的核心，统领城市空间格局。周边保存关东州厅旧址、关东厅警察部旧址、关东厅地方法院旧址等。



2.4 申报成果

“两表、一报告、二材料”

两表

《广东省韶关市历史地段申报表》

表 1

广东省韶关市历史地段申报表				
填表人：		联系电话：		填表日期： 年 月 日
历史地段名称		所在市、县（市、区）		
现存建筑 最早建造 年代		传统建筑完 好程度（%）		
传统建筑 规模（平 方米）		地段占地面 积（公顷）		
	名称	长度（米）	形成年代	主要特点

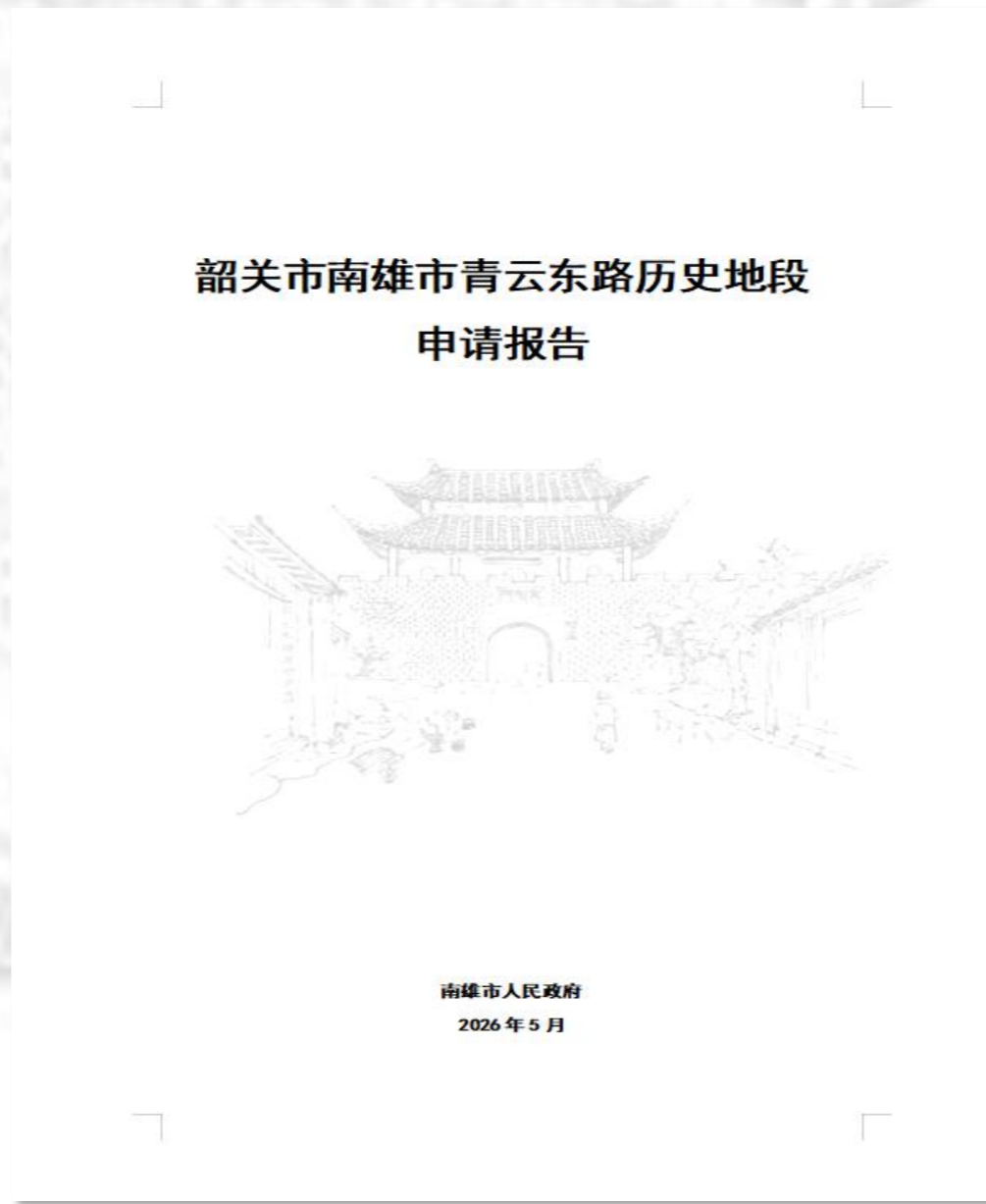
《韶关市历史地段基础数据表》

表 3

广东省韶关市历史地段基础数据表							
名称：							
1、现存传统建筑、文物古迹最早修建年代	年代		建筑或古迹名称				
2、拥有文保单位的最高等级	最高级别		级别	数量（处）	名称、公布时间		
			全国文保				
			省级文保				
			市县级				
3、重大历史事件发生地或名人生活居住地原有建筑保存状况的类别规模	名称		类别	占地面积 (m ²)	建筑面积 (m ²)		
	名称		类别	占地面积 (m ²)	建筑面积 (m ²)		
	名称		类别	占地面积 (m ²)	建筑面积 (m ²)		
	名称		类别	占地面积 (m ²)	建筑面积 (m ²)		
					占地面积 (m ²)	建筑面	

一报告

《历史地段申请报告》



两材料

《照片集》+《汇报PPT》



03

历史文化价值与 特色分析

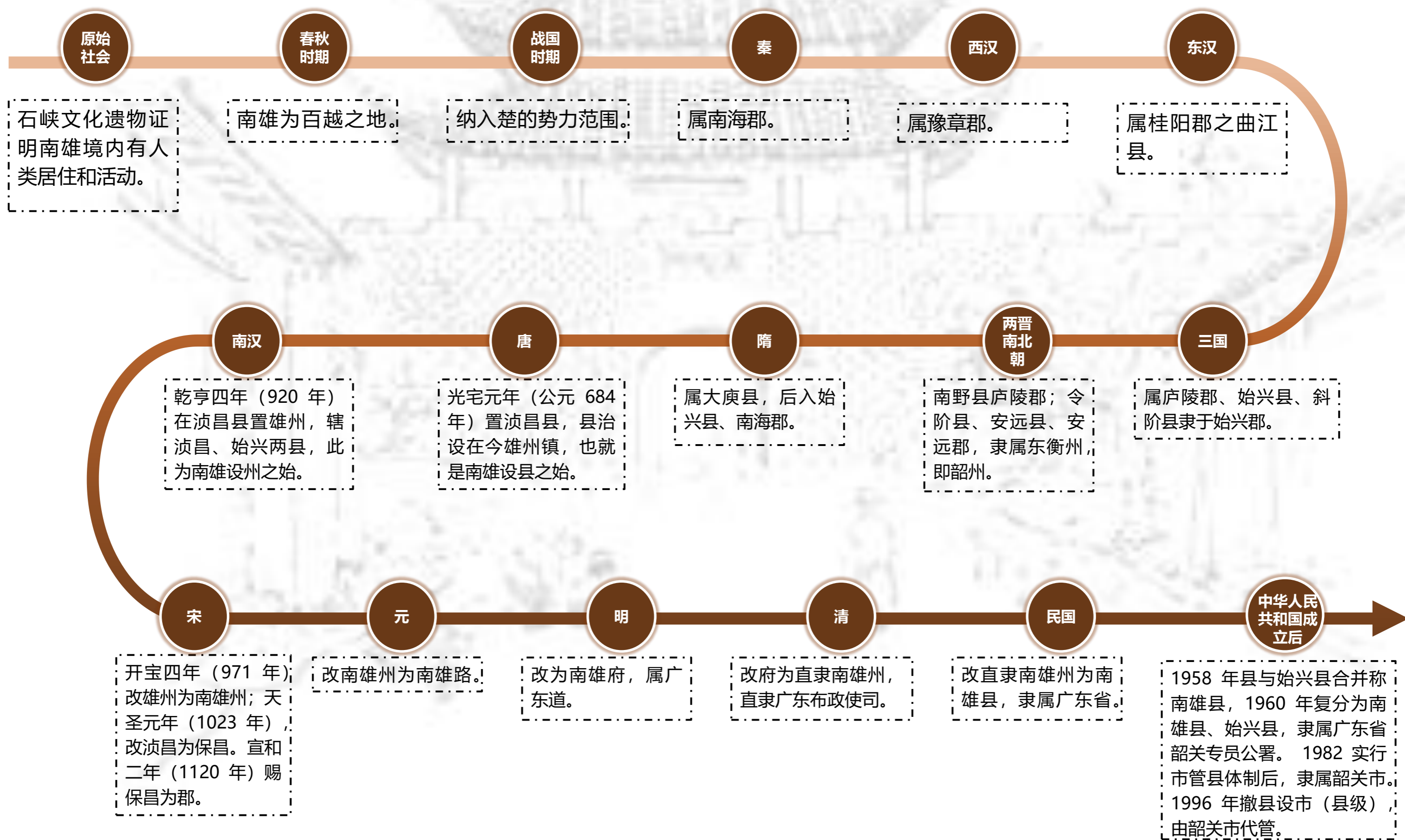
ANALYSIS OF HISTORICAL AND CULTURAL
VALUES AND CHARACTERISTICS

3.1 历史沿革

3.2 历史文化价值

3.3 地方特色

3.1 历史沿革



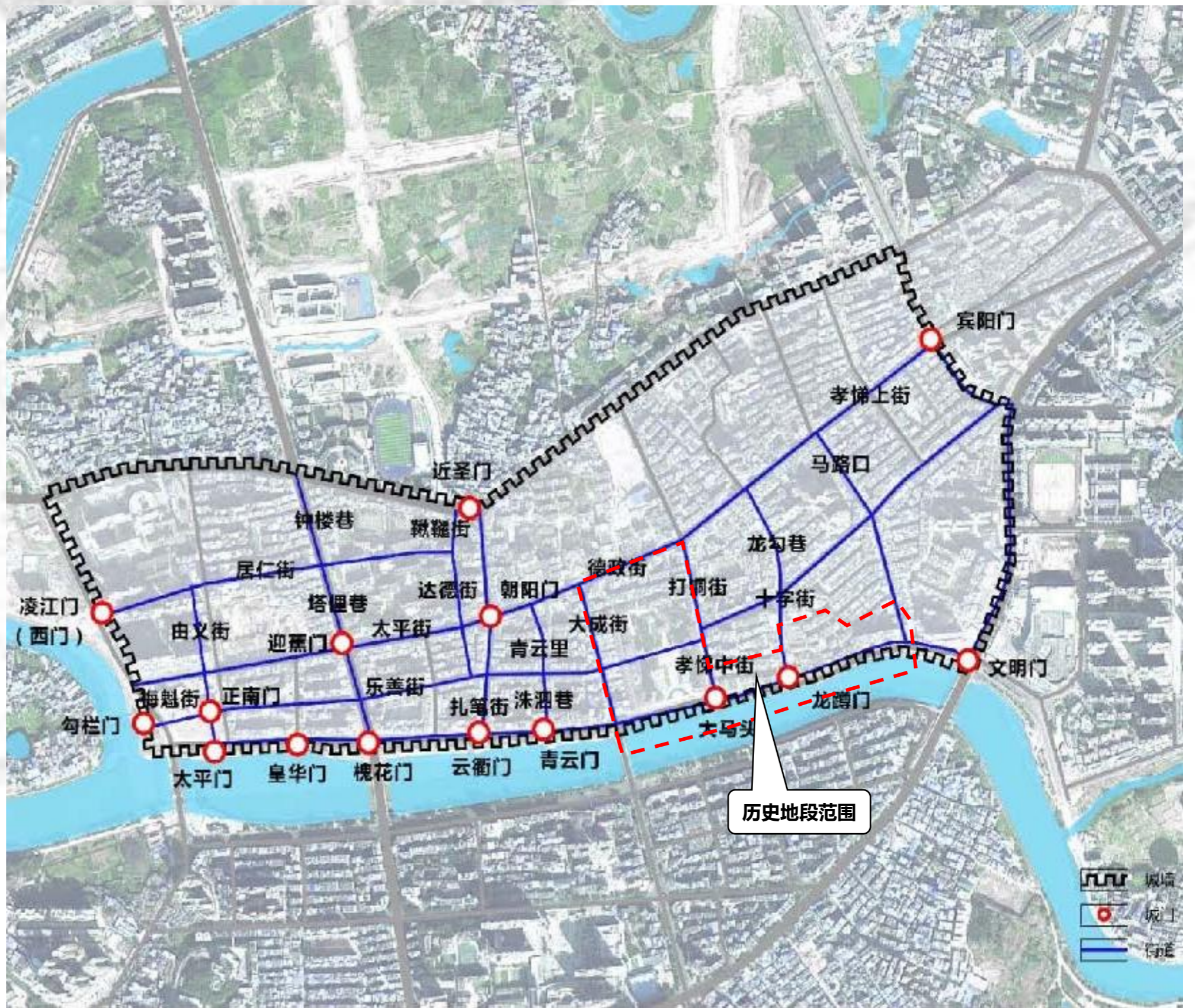
3.2 历史文化价值

历史文化价值一：北宋至明清雄州古城千年发展变迁最完整、最直观的实物见证之一

青云东路历史地段，是南雄自明代扩建以来，城市核心格局、空间骨架与核心功能连续保留完整的集聚区之一，是“雄州古城”最直接、最完整的实物见证。

地段内的三影塔建于北宋大中祥符二年（1009年），首层南面留存明确纪年砖，《直隶南雄州志》《南雄县志》均有相关记载，作为广东唯一有绝对纪年的北宋早期砖塔，1988年被列为全国重点文物保护单位。明成化二年（1466年），知府罗俊将宋土城改为砖石“顾城”，与宋斗城合称“老城”，2002年修复时出土了宋、明、清各代城砖、铭文砖、炮位、碑刻，形成了完整的地层序列，见证了城垣的千年延续。

此外，青云东路为古“新兴街”（埠前街），自宋代以来始终是官民往来、货物集散的核心通道，同时，青云东路作为官署前导通道，进一步强化了其作为千年州城核心的历史地位。



明清城墙范围示意

3.2 历史文化价值

历史文化价值二：古代梅关古道与浈江水路的核心转换枢纽

青云东路历史地段，是梅关古道与浈江水路的核心转换枢纽，亦是唐代至近代南北物流、移民往来的重要门户，承载着“海上丝绸之路—内陆漕运”衔接的核心功能。

唐开元四年（716年）张九龄开凿梅关古道后，逐步形成“梅关陆路→南雄州城→浈江水路”的无缝联运体系，《南安府志》明确记载“梅岭为江广襟喉，南北之官輶，商贾之货物，皆取道于斯”，而青云东路历史地段正是这一联运体系的关键转换节点。青云东路（古新兴街、埠前街）作为货物集散主街，紧邻广州会馆，是明清时期广府商帮的货物集散、仓储、转运重地，与周边共同形成“古道—码头—商埠—会馆”的完整功能链。其不仅是研究明清岭南资本主义萌芽的重要实例，更见证了南雄在梅关古道商贸网络中的核心地位，是中原文化与岭南文化通过商贸交流深度融合的活态载体。



3.2 历史文化价值

历史文化价值三：中原官式文化、广府商贸文化、畬族本土文化碰撞融合的重要见证

青云东路历史地段内包含雄州蓝氏宗祠、雄州广州会馆、三影塔、雄州古城墙等历史文化要素，是中原官式文化、广府商贸文化、畬族本土文化三大体系碰撞、融合、共生的典型样本，全方位彰显了岭南文化“兼容并蓄、多元一体”的鲜明特质。

在族群与社会层面，明清至近代，地段内形成了广府商人（聚集于广州会馆周边）、客家士绅、畬族蓝氏（聚集于罗汉井路附近）混居的格局，通行粤语、客家话、畬语三种语言，民俗上兼容采茶戏、舞春牛、畬族盘歌等多种形式，信仰上则呈现三影塔（佛教）、广州会馆（关帝、财神）、蓝氏宗祠（盘瓠、祖先）三教共存、多神共祭的特点。雄州广州会馆作为广府海洋文化北延的重要支点，三影塔、雄州古城墙作为中原礼制南渐的核心标杆，蓝氏宗祠作为本土文化的坚守载体，三者共同构成“海洋—内陆—本土”的三维文化交汇格局。



南雄畬族文化



三影塔代表的中原官式文化



广州会馆代表的广府商贸文化

3.2 历史文化价值

历史文化价值四：本土民俗、生活习俗与红色精神活态传承的空间载体

以三影塔以及三影塔广场为核心的青云东路历史地段，是承载着红色记忆、民俗记忆的核心文化展示空间，是本土民俗与生活习俗活态传承的见证。

三影塔广场，作为千年公共空间，宋代时为州衙前广场，明清时期成为节庆、市集、看戏的核心场所，当代则成为南雄市重要公共空间。据南雄市人民政府公开信息，2025—2026年期间，此处举办“百狮贺新春·非遗耀雄州”等非遗巡游、文化展演活动多场，吸引大量市民参与，成为市民休闲娱乐与文化传播的重要载体，同时三影塔广场是青草狮、高脚狮、舞春牛等非遗项目的固定展演地。原南雄县农民协会遗址位于三影塔广场内，该协会的成立为后来1928年2月13日南雄县农民大暴动和2月18日南雄县苏维埃政府的成立准备了条件。

三影塔作为南雄市徽与城市标志，成为市民身份认同与乡愁寄托与红色记忆的精神符号，见证了本土民俗、生活习俗与红色精神的活态传承。



3.3 地方特色

重要遗址保存完整：三影塔、雄州广州会馆、雄州蓝氏宗祠、古城墙



保存完好的三影塔



格局完善的雄州广州会馆



雄州蓝氏宗祠

04

保存状态与现状规模

SAVE STATE AND CURRENT SCALE

4.1 保护范围划定

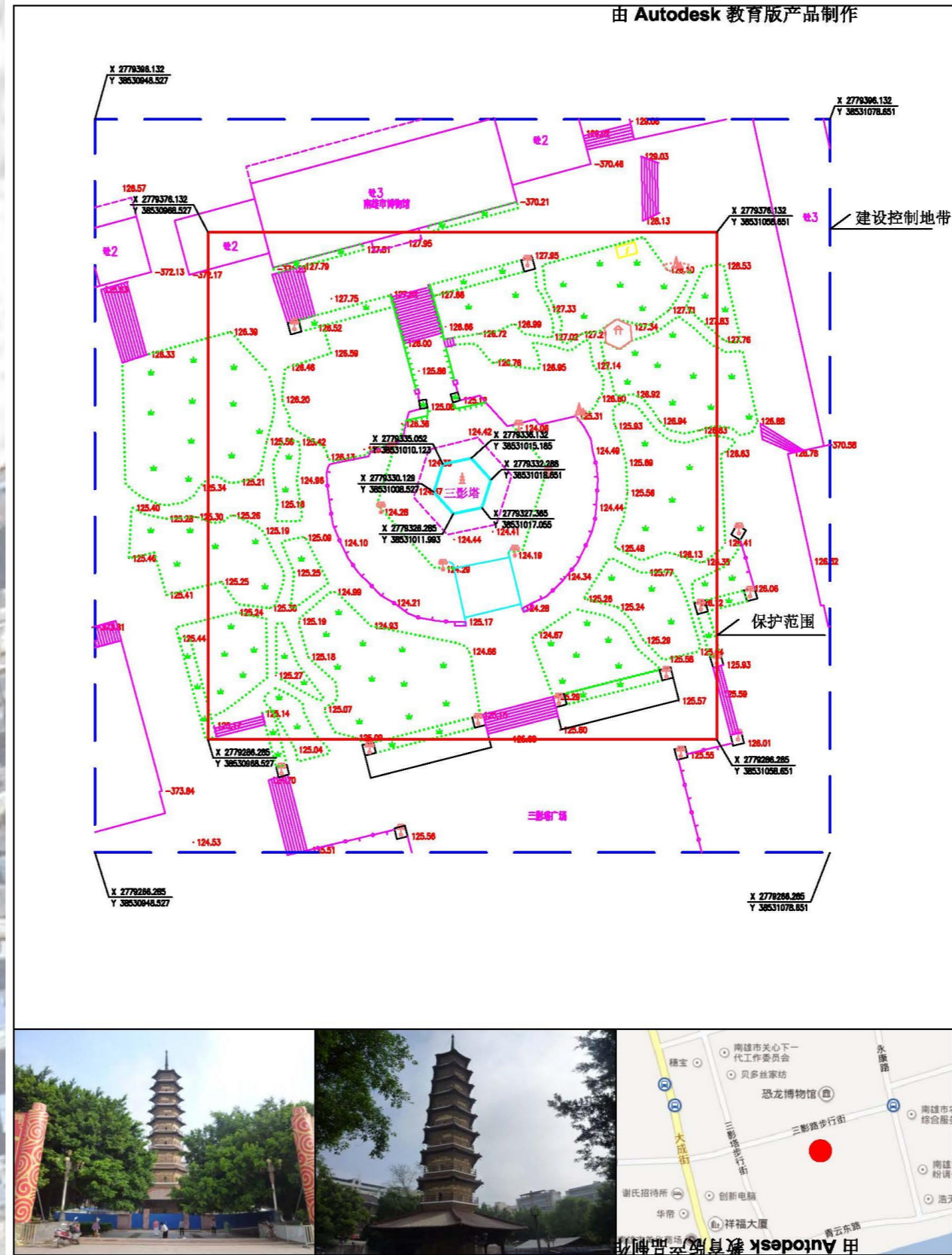
4.2 现状建设情况

4.3 现状保护要素

4.1 保护范围划定

本次保护范围衔接三影塔核心保护范围8097.40平方米、建设控制地带16896.25平方米

本次历史地段保护范围充分衔接三影塔文物保护单位保护范围，落实核心保护范围8097.40平方米，落实建设控制地带范围16896.25平方米，保护范围内按照文物保护单位要求进行控制。



三影塔	
类型	古建筑
建造年代	宋代
建筑面积 (m ²)	69.60平方米
建筑结构	砖、木
状况	良好
建筑层数	9层
使用功能	
保护级别	广东省文物保护单位
公布日期	1988年1月第三批
地址	南雄市雄州街道民主社区三影塔广场北侧
保护面积 (m ²)	8097.40平方米
建筑特色	六角九层楼阁式空心砖塔
保护要求及措施	1、保护范围内禁止加建任何建筑物和改建建筑物。 2、对文物的修缮要征得文化主管部门的批准。 3、保护范围：从三影塔外墙起向东、南、西、北各延伸40米。 面积：8097.40平方米。
控制要求及措施	1、在建筑控制地带范围内，建筑高度须低于文物的高度。 2、须保留三影塔出入通道。 3、控制范围内对与其无冲突的建筑，采用保留的方式；与其有冲突的建（构）筑，通过改变立面、体量和外观的方式取得和谐；与其有冲突的一般建（构）筑，建议采用拆除或者拆迁的方式； 4、建筑式样、色彩应于文物保护单位协调。 5、控制范围根据周边实际情况灵活划定（如图所示）。 6、控制范围：从保护区外缘起向外延伸20米。 面积：16896.25平方米。
图 例 文物本体 保护范围 建设控制地带 控制坐标	

4.1 保护范围划定

本次保护范围衔接雄州广州会馆文物核心保护范围5446.80平方米、建设控制地带9826.14平方米

本次历史地段保护范围充分衔接雄州广州会馆文物保护单位保护范围，落实核心保护范围5446.80平方米，落实建设控制地带范围9826.14平方米，保护范围内按照文物保护要求进行控制。

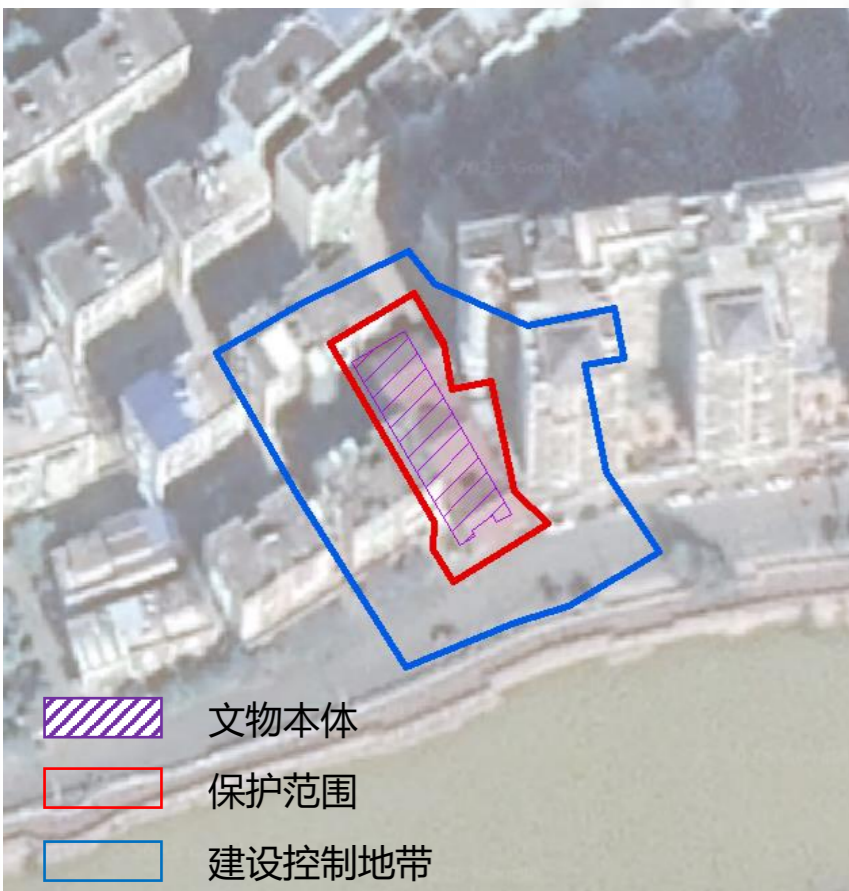


广州会馆	
类别	古建筑
年代	清代
建筑面积	1565.93平方米
建筑结构	砖、木
状况	良好
建筑层数	1层
使用功能	
保护级别	广东省文物保护单位
公布日期	2002年7月17日第四批
地址	南雄市雄州街道胜利社区青云东路
建筑特色	三进四合院布局
保护要求及措施	1、保护范围内禁止加建任何建筑物和改建建筑物。 2、对文物的修缮要征得文化主管部门的批准。 3、保护范围：范围从广州会馆外墙起向四周延伸，结合周边现状道路边界、传统风貌建筑边界、空地广场边界划分保护范围。在文物保护单位外扩20米范围的基础上，考虑风貌协调，保护范围边界以实际情况局部缩小调整（如图所示）。 面积：5446.80平方米。
控制要求及措施	1、在建设控制地带范围内，建筑高度须低于文物的高度。 2、须保留广州会馆出入通道。 3、控制范围内对与其冲突的建筑，采用保留的方式；与其有冲突的建（构）筑，通过改变立面、体量和外观的方式取得和谐；与其有冲突的一般建（构）筑，建议采用拆除或者拆迁的方式； 4、建筑样式、色彩应于文物保护单位协调。 5、控制范围根据周边实际情况灵活划定（如图所示）。 6、控制范围：从保护范围向四周外扩，结合周边现状道路边界、风貌协调建筑边界、河岸水系边界等，划分控制区域。 面积：9826.14平方米。
图片	
图例	

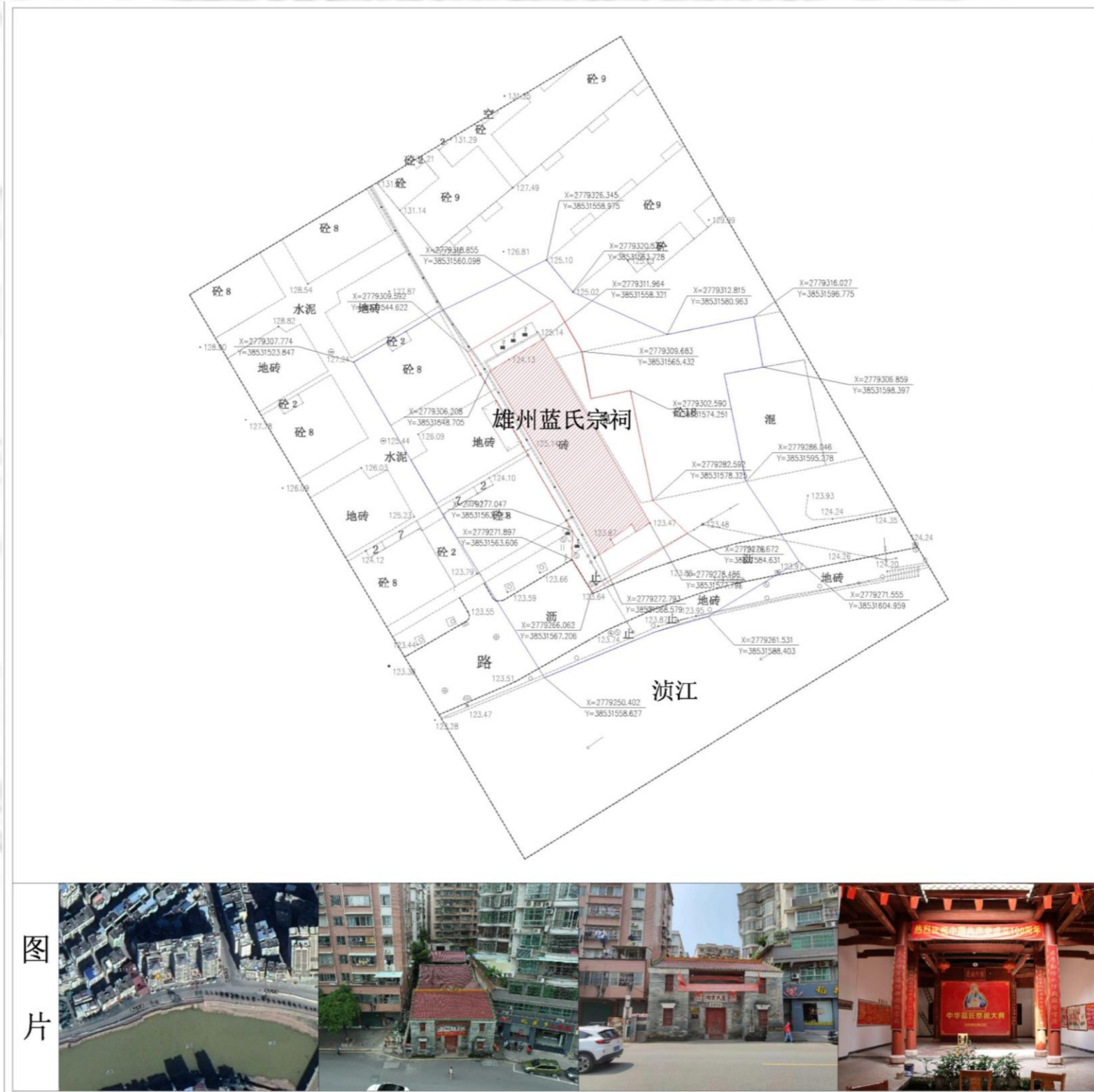
4.1 保护范围划定

本次保护范围衔接雄州蓝氏宗祠文物核心保护范围894.94平方米、建设控制地带2698.27平方米

本次历史地段保护范围充分衔接雄州蓝氏宗祠文物保护单位保护范围，落实核心保护范围894.94平方米，落实建设控制地带范围2698.27平方米，保护范围内按照文物保护要求进行控制。



文物本体
 保护范围
 建设控制地带



图片



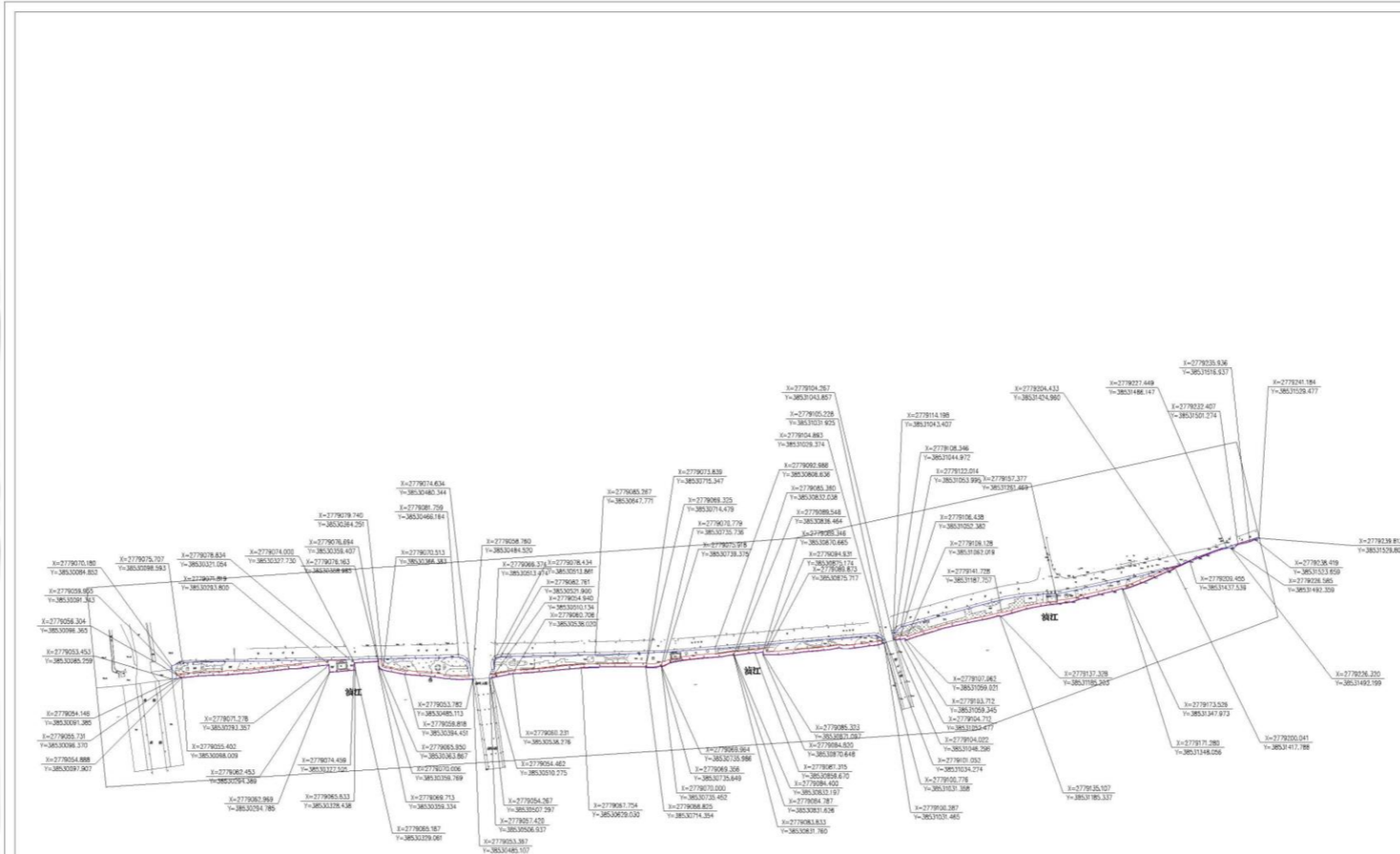
雄州蓝氏宗祠

类别	近现代重要史迹及代表性建筑
年代	中华民国
面积 (m²)	420.78
建筑结构	砖木
状况	良好
建筑层数	一层
使用功能	其他用途
保护级别	南雄市文物保护单位
公布日期	2015年8月第五批
地址	南雄市雄州街道胜利社区青云东路
建筑特色	雄州蓝氏宗祠建于民国时期，坐北向南，砖木结构，硬山顶盖灰瓦、青砖墙。三进，天井相隔，面宽10.85米，进深37.1米。首进为祠门、门楣上石匾刻“蓝氏宗祠”四字，门廊两侧设厢房，房上建阁楼。后堂设神祖台，祠堂右侧有一窄巷通向祠后的屋舍，巷门额石刻“蓝家巷”三字。该祠是民国时期由蓝氏家族在市区建的宗祠，是少数民族蓝氏的祖祠，目前整体结构保存较完好，具有一定的蓝氏宗祠建筑史料研究价值。
保护范围	保护范围：保护范围从文物本体向四周延伸，在文物保护单位的基础上外扩5米范围。并根据周边建筑布局进行调整。向东南外扩7米，向西南外扩7米，向西北外扩5.3米，向东北外扩7.1米（如图所示）。 面积：894.94平方米。
保护要求及措施	1、保护范围内进行相关工程建设活动，必须符合《中华人民共和国文物保护法》（2017）相关规定。 2、对文物的修缮要征得文化主管部门的批准。 3、原则上文物保护单位的保护范围内不得进行地下挖掘、爆破。
建设控制地带	控制范围：从保护范围向四周外扩15米以内为建筑控制地带。并根据周边建筑布局进行调整。向东南外扩20米，向西南外扩17.8米，向西北外扩20米，向东北外扩2米（如图所示）。 面积：2698.27平方米
控制要求及措施	1、保护范围内进行相关工程建设活动，必须符合《中华人民共和国文物保护法》（2017）相关规定。 2、建设控制地带与其他文保单位的保护范围和建设控制地带出现重合的，重叠区域应以较严格一方相关控制要求进行控制。 3、原则上文物保护单位的建设控制地带及其外围5米范围内，进行地下挖掘不得对文物保护单位本体结构安全造成影响。 4、建控地带内新建建筑物或者构筑物，须取得文物管理部门和城乡规划管理部门等部门同意，并应在形式、高度、体量、色调等方面与文保单位的环境、历史风貌相协调。
图例	

4.1 保护范围划定

本次保护范围衔接雄州古城墙文物核心保护范围523.19平方米、建设控制地带740.65平方米

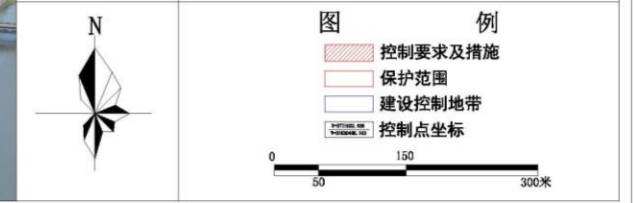
本次历史地段保护范围充分衔接雄州古城墙文物保护单位保护范围，落实核心保护范围523.19平方米，落实建设控制地带范围740.65平方米，保护范围内按照文物保护要求进行控制。



雄州古城墙	
类别	古建筑
年代	明至清
面积 (m²)	766.6
建筑结构	砖石
状况	良好
建筑层数	
使用功能	开放参观
保护级别	南雄市文物保护单位
公布日期	1995年7月第二批
地址	南雄市雄州街道民主社区青云东路、青云西路
建筑特色	雄州古城墙始建于明代，清代重修，现存老城区临江一段约1500米。城墙基为河堤，高约5米，河岸地面上砌城墩，高约1.5米。城墙砖有的戳印“南雄城砖”、“同治元年”、“咸丰二年”字样。2002年，南雄市政府拆除城墙上建筑重修古城墙，并在三处古码头城门上重修门楼。
保护范围	保护范围：保护范围从文物本体向四周延伸，在文物保护单位的基础上外扩5米范围，并根据周边建筑布局进行调整。向南北外扩5米，向西外扩5米，向东外扩至人行道边缘（如图所示）。面积：523.19平方米。
保护要求及措施	1、保护范围内进行相关工程建设活动，必须符合《中华人民共和国文物保护法》（2017）相关规定。 2、对文物的修缮要征得文化主管部门的批准。 3、原则上文物保护单位的保护范围内不得进行地下挖掘、爆破。
建设控制地带	控制范围：从保护范围向四周外扩15米以内为建筑控制地带，并根据周边建筑布局进行调整。向南北外扩5米，向北外扩22米至沿江公园边缘，向西外扩5米至人行道边缘，向东外扩至人行道边缘（如图所示）。面积：740.65平方米
控制要求及措施	1、保护范围内进行相关工程建设活动，必须符合《中华人民共和国文物保护法》（2017）相关规定。 2、建设控制地带与其他文保单位的保护范围和建设控制地带出现重合的，重叠区域应以较严格一方相关控制要求进行控制。 3、原则上文物保护单位的建设控制地带及其外围5米范围内，进行地下挖掘不得对文物保护单位本体结构安全造成影响。 4、建控地带内新建建筑物或者构筑物，须取得文物管理部门和城乡规划管理部门等部门同意，并在形式、高度、体量、色调等方面与文保单位的环境、历史风貌相协调。



图片



4.1 保护范围划定

本次划定历史地段保护范围14.45公顷，其中核心保护范围4.39公顷，建设控制地带10.06公顷

■ 保护范围

(1) 核心保护范围：4.39公顷

以南雄地标三影塔以及三影塔广场为核心，串联滨江城墙公园、雄州广州会馆、雄州蓝氏宗祠等重要文物保护单位划定，总面积4.39公顷。

(2) 建设控制地带：10.06公顷

主要为与历史地段核心保护范围内传统风貌密切相关的，需要风貌协调控制的地带，主要包括核心区外需控制的建筑，具体范围南至浚江，东至雄州蓝氏宗祠，北至雄州大道，西至大成街。

■ 保护目标

(1) 挖掘价值特色

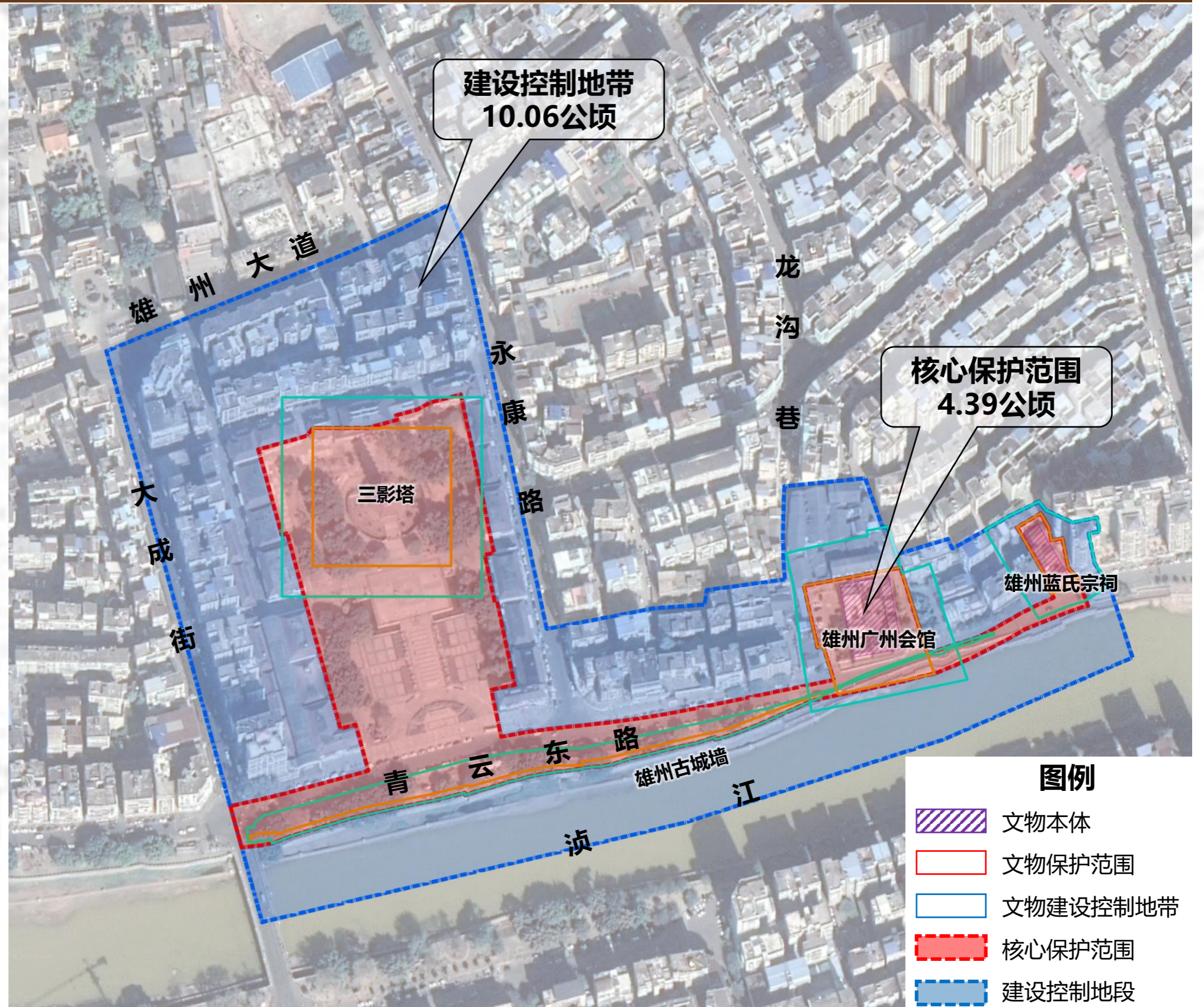
全面深入挖掘、科学评估历史地段的价值和特色，保护历史文化资源。

(2) 进一步保护历史文化资源，建立保护体系。

申报保护历史地段，完善历史文化保护传承体系。

(3) 激活当地文化认同，保护和传承、弘扬传统历史文化。

以南雄市民文化为核心，将历史地段重要历史文化要素进行梳理，并进行展示、传承。



4.2 现状建设情况

历史地段整体保存完好，仅下龙沟巷部分民居因长期闲置已坍塌

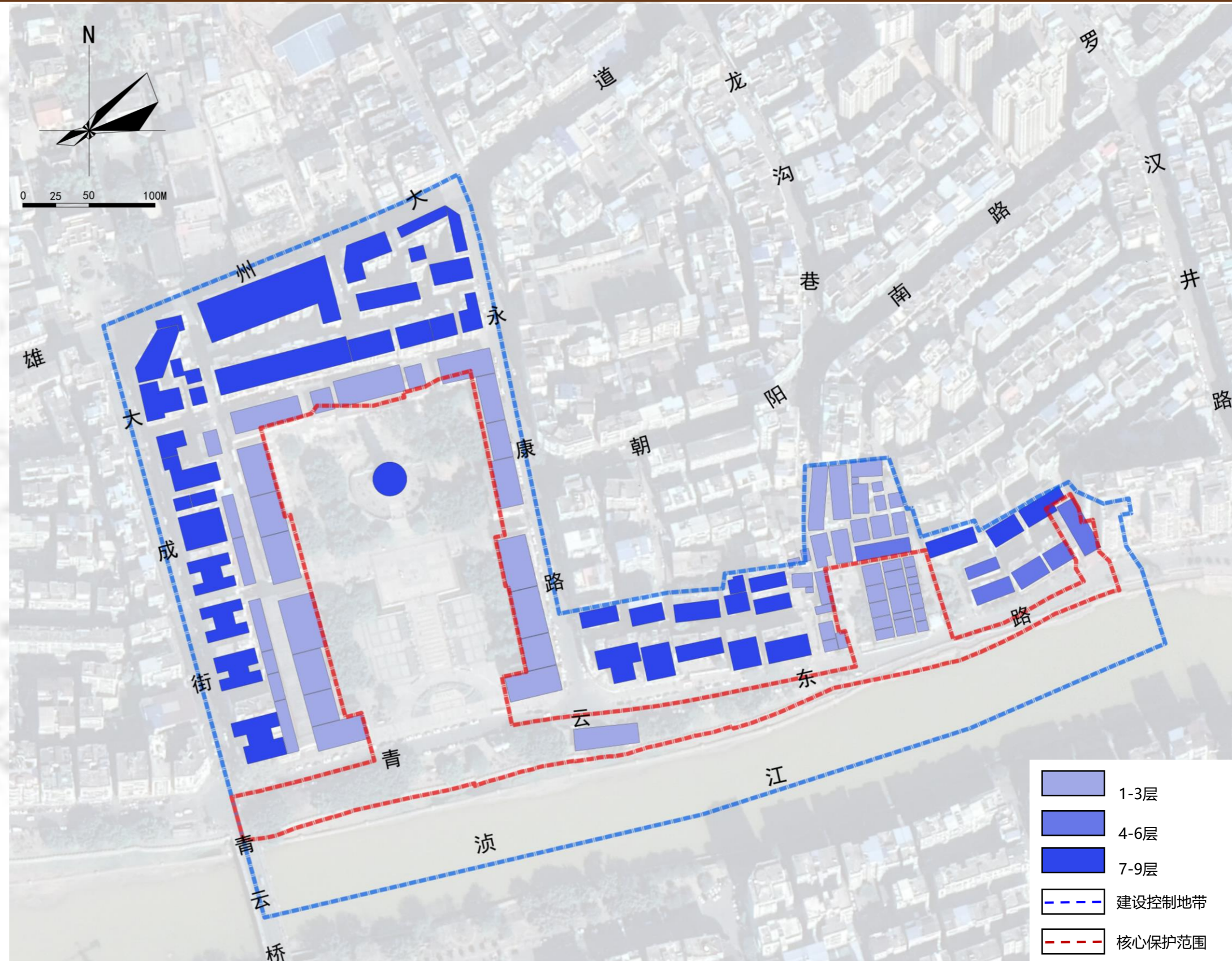


4.2 现状建设情况

建筑高度：传统建筑以1-3层为主，其他建筑以7-9层为主

历史地段内主要以 7-9 层的小高层居住建筑为主。其中：

- 1-3层建筑主要位于下龙沟巷与三影塔广场周边，为老旧居民住宅以及三影塔沿街商业；
- 4-6层建筑主要位于青云东路东侧，为现状居民住宅。
- 7-9层建筑以居民住宅为主，三影塔也为9层建筑。

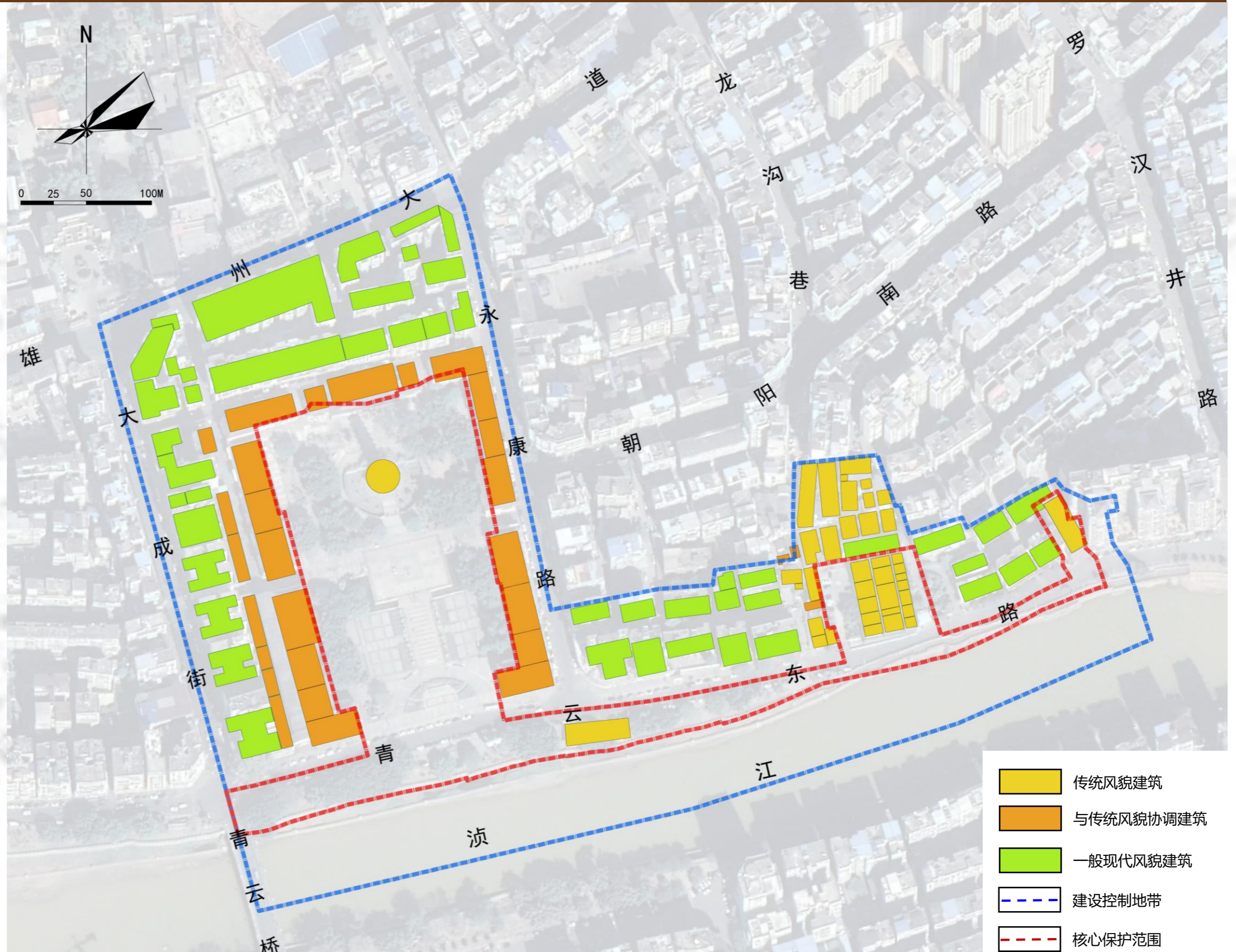


4.2 现状建设情况

建筑风貌：雄州广州会馆周边传统建筑风貌保存良好。

现状建筑风貌主要分为三类，文保单位和以雄州广州会馆为核心的传统民居建筑、三影塔周边风貌协调建筑以及一般现代风貌民居建筑。

其中传统风貌建筑主要为下龙沟巷连片民居、雄州广州会馆、雄州蓝氏宗祠等文保单位建筑；与传统风貌协调主要为三影塔公园周边建筑，为仿古式的现代商业建筑；周边民居其建筑形式与整体风貌为现代风格，对传统风貌空间具有一定影响，建议后续地段可根据历史保护需求进行风貌提升。

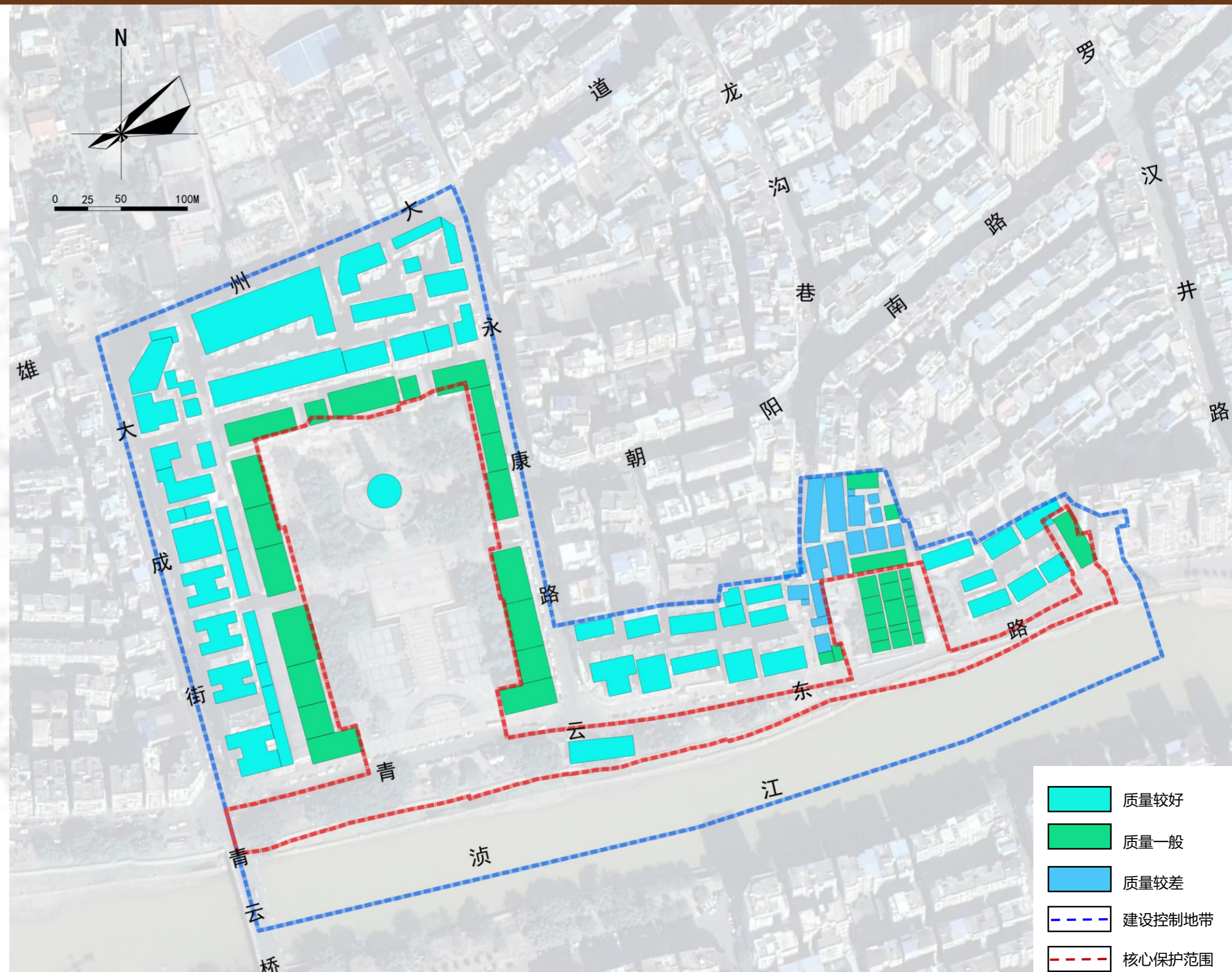


4.2 现状建设情况

建筑质量：整体质量较好，部分传统民居有待修缮整治

建筑质量方面，整体建筑质量较好，建筑质量一般或较差建筑主要为雄州广州会馆周边传统民居。其中：

- 质量较好建筑主要为现状居住建筑；
- 质量一般建筑主要为三影塔广场周边商业建筑以及雄州广州会馆等文物保护单位；
- 质量较差建筑主要为下龙沟片区老旧住宅，多为危房或已坍塌。



4.2 现状建设情况

建筑质量：质量较差建筑主要分布在下龙沟巷周边，建议根据最终房屋质量鉴定报告进行整治



①建筑墙体、屋檐等保存完好，建议保留修缮



②建筑墙体、屋檐等均有结构性损坏，部分已更换非传统建筑构件，建议拆除



③建筑墙体、屋檐等部分塌陷，具有结构性风险，建议尽快拆除



4.2 现状建设情况

建筑质量：质量较差建筑主要分布在下龙沟巷周边，建议根据最终房屋质量鉴定报告进行整治



④建筑部分墙体塌陷、墙皮剥落，具有一定风险，建议拆除



⑤建筑墙体、屋檐等均有结构性损坏，部分已更换非传统建筑构件，建议拆除



⑥建筑内部已完全塌陷，建议尽快拆除



4.2 现状建设情况

建筑质量：质量较差建筑主要分布在下龙沟巷周边，建议根据最终房屋质量鉴定报告进行整治



⑦建筑墙体、屋檐等均有结构性损坏，部分已更换非传统建筑构件，建议拆除



⑧建筑墙体、屋檐等均有结构性损坏，部分已更换非传统建筑构件，建议拆除



⑨建筑质量保存较好，但与控规预留城市道路红线冲突，建议根据实际需求处置



4.3 现状保护要素

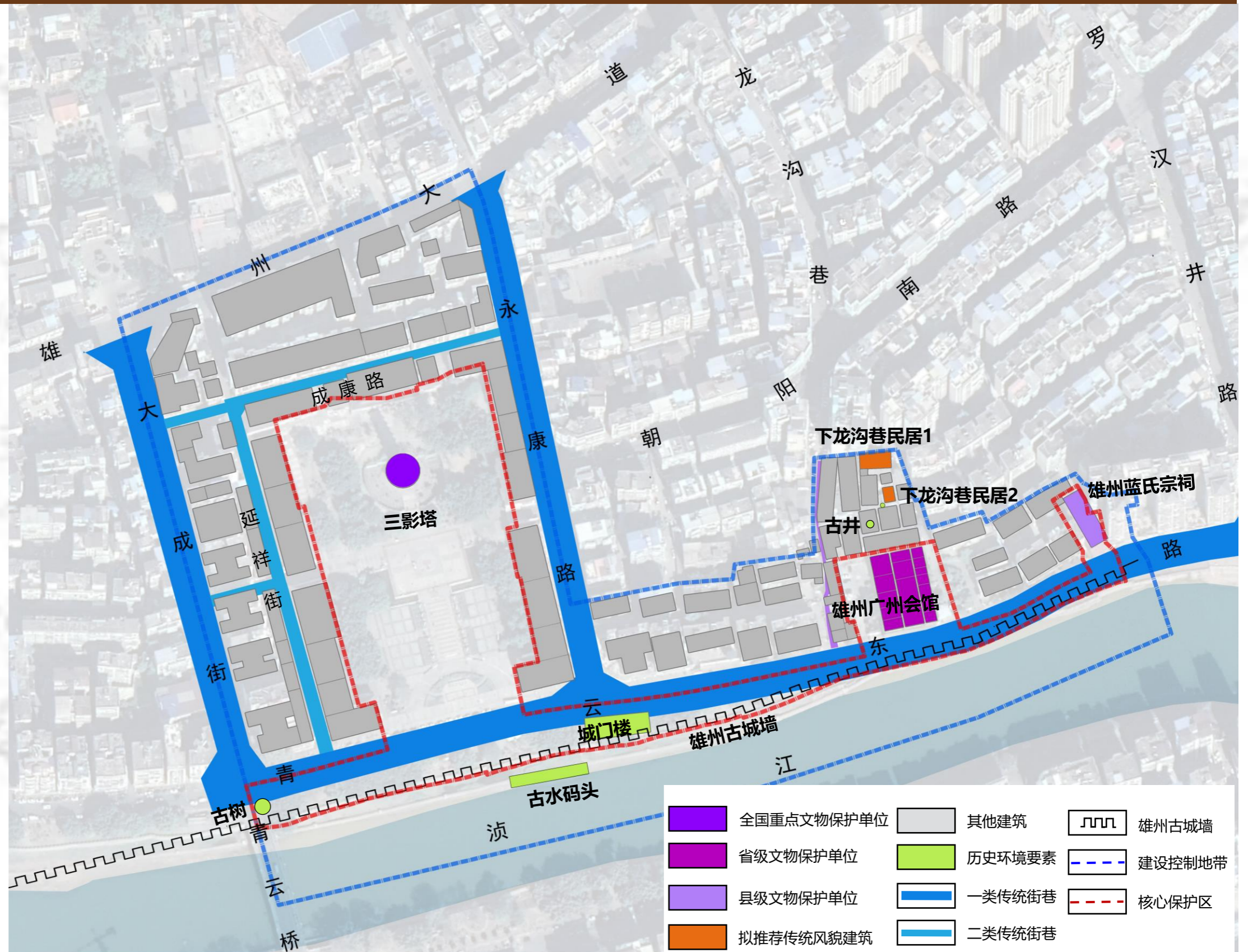
本次历史地段保护对象包含三类

保护要素分为人工要素、自然环境要素2类，其中：

人工要素包含5条传统街巷、4处文保单位、2栋推荐传统风貌建筑。

保护对象一览表

保护要素		保护内容	
物质文化遗产	传统街巷 (5条)	一类传统街巷 (3条)	青云东路
			大成街
			永康路
		二类传统街巷 (2条)	延祥街
			成康路
	文物保护单位 (4处)	全国重点文物保护单位	三影塔
		省级文物保护单位	雄州广州会馆
		县级文物保护单位	雄州蓝氏宗祠
			雄州古城墙
	推荐传统风貌建筑 (2栋)	下龙沟巷民居1、下龙沟巷民居2	
历史环境要素	古水码头遗址1处、古井1处、城门楼1处、古树1棵		
非物质文化遗产	南雄板鸭制作技艺		
	南雄旋木工艺		
	南雄酿豆腐制作技艺		
	饺俚糍制作技艺		
	三影塔的传说		
	南雄铜勺饼制作技艺		
	南雄豆浆糍制作技艺		
	牛干脯制作技艺		
	豆角酥制作技艺		
	油角制作技艺		
山水自然环境	浚江		



- 全国重点文物保护单位
- 其他建筑
- 雄州古城墙
- 省级文物保护单位
- 历史环境要素
- 建设控制地带
- 一类传统街巷
- 核心保护区
- 拟推荐传统风貌建筑
- 二类传统街巷

4.3 现状保护要素

传统街巷 (5条)

➤ 一类传统街巷

一类传统街巷主要有3条，分别为青云东路、大成街以及永康路。

青云东路完整延续了古雄州肌理，虽近代多经修缮重建，但道路走向和位置未改变，对研究古雄州城市格局具有一定的价值；大成街处于南雄市政府的中轴线上，是连接浈江两岸的重要道路，街巷历史走向保存良好，是构成城市历史街巷骨架的重要组成部分；永康路处于三影塔广场东侧，能反映出国家级文保单位——三影塔的周边街道格局，具有一定的研究价值。



青云东路



大成街



永康路

4.3 现状保护要素

传统街巷 (5条)

➤ 二类传统街巷

主要为延祥街和成康路，分别位于三影塔广场西侧以及北侧，是三影塔广场的重要组成部分。延祥街现状为商业街，反映了南雄旧城商业氛围以及居民生活，是文物保护单位与居民生活相融合的缩影；成康路现状为车行道，为三影塔广场内部道路。



4.3 现状保护要素

文物保护单位 (4处)

➤ 三影塔

三影塔，位于南雄市雄州街道民主社区三影塔广场北侧，塔原是延祥寺内的建筑，寺久毁，故又称“延祥寺塔”。始建于北宋大中祥符二年(1009年)，坐北朝南，为六角九层楼阁式空心砖塔，面宽和层高尺寸层层收分递减，塔通高约50.2米，占地面积约206.68平方米。三影塔造型规整，外观秀丽挺拔，是广东省境内保存较为完好的北宋砖塔，具有重要的历史、科学、建筑和艺术价值，三影塔现也成为南雄市的地标性建筑和文化象征。1988年1月，三影塔被公布为第三批全国重点文物保护单位。



三影塔 (图1)

漠阳江

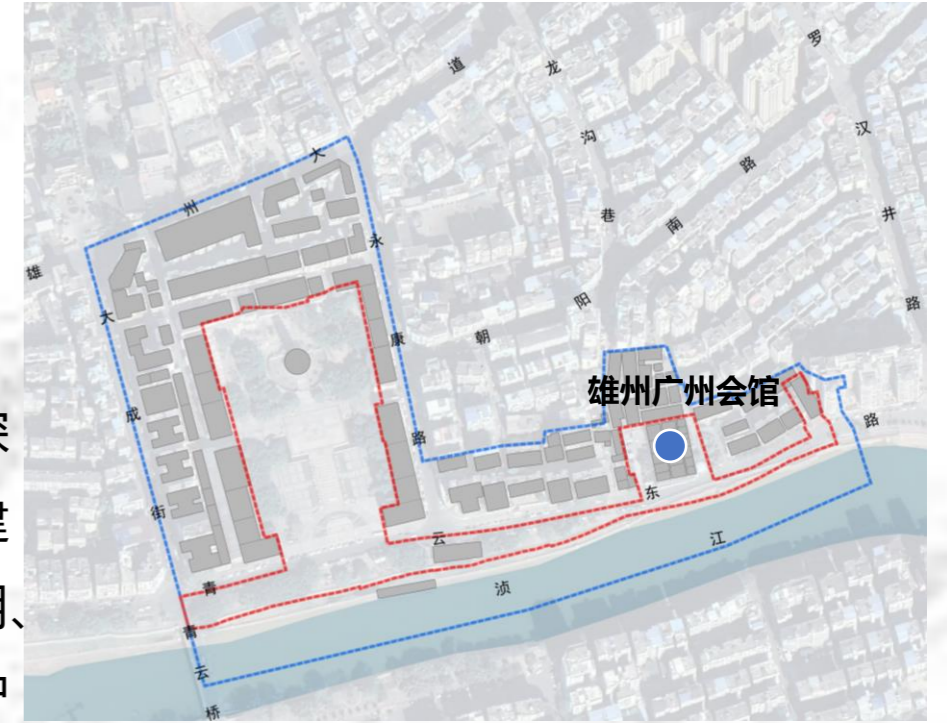


4.3 现状保护要素

文物保护单位（4处）

➤ 雄州广州会馆

雄州广州会馆位于南雄市雄州街道胜利社区青云东路91号。始建于明嘉靖年间，清乾隆、光绪年间重修。会馆主体建筑为三路三进四合院两巷布局，坐北向南，面宽33.44米，进深51.95米，占地面积约1737.21平方米。该馆是广东唯一保存较完整的广府（州）商人在客地建立的会馆，建筑规模宏大，富丽堂皇，具有较大的历史、建筑、工艺研究价值，是研究我省明、清之际资本主义萌芽的一处实例。2002年7月，雄州广州会馆被公布为第三批广东省文物保护单位。



雄州广州会馆鸟瞰图



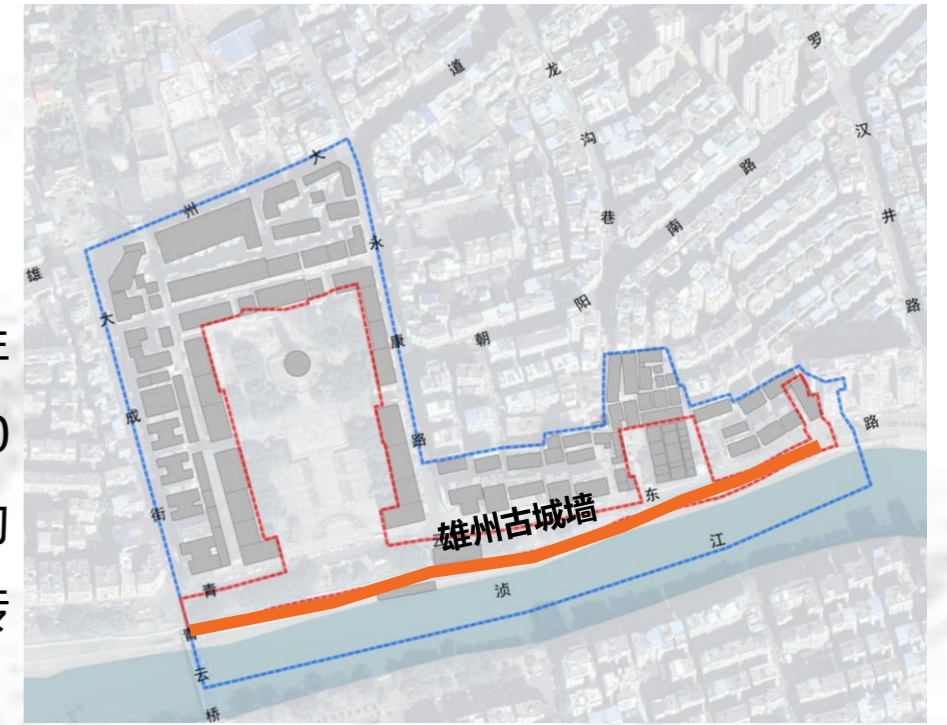
雄州广州会馆（图2）

4.3 现状保护要素

文物保护单位（4处）

➤ 雄州古城墙

雄州古城墙位于广东省韶关市南雄市雄州街道青云东路、青云西路。始建于宋代皇祐四年（1052年），由知州肖渤始建“斗城”，为南雄州城之始。现存老城区临浚江河一段长约1500米的城墙，城墙基为河堤，高约5米，河岸地面上砌城墙垛，高约1.5米，宽0.5米，占地面积约756.12平方米。通体采用青砖砌筑，新旧青砖可辨，旧砖采用一顺一丁方式砌筑，新补砌青砖采用一顺一侧方式砌筑。1995年月，雄州古城墙公布为第二批南雄县文物保护单位。2002年，南雄市政府拆除城墙上的建筑，按照“修旧如旧”的原则重修古城墙，并在三处古码头城门上重修门楼。雄州古城墙是研究古代粤北地区军事防御、城市建设的重要实物资料，它不仅是岭南地区现存较完整的古代城防遗迹，更是南雄历史文化的象征。



雄州古城墙鸟瞰图



雄州古城墙

4.3 现状保护要素

文物保护单位 (4处)

➤ 雄州蓝氏宗祠

雄州蓝氏宗祠位于雄州街道民主社区青云东路63号。建于民国时期，坐西北向东南，面宽12.32米，进深38.76米，占地面积约477.52平方米。砖木结构，青砖墙体，水泥地面，梁架为抬梁式梁架；硬山顶盖树脂瓦，檐口琉璃滴水瓦当，龙船脊，一进屋面置双龙戏珠脊刹，二进屋面置宝珠脊刹；三进三开间，每进天井相隔，天井两侧设过廊。雄州蓝氏宗祠是民国时期由蓝氏家族在南雄市区建立的宗祠建筑，是少数民族佘族的祖祠，宗祠建筑规整，建筑使用的青砖质量上乘，梁木用料考究、坚实，造工精致，为民国砖木结构房舍之精品，具有一定的佘族宗祠建筑史料研究价值。2015年8月，雄州蓝氏宗祠被公布为第五批南雄市文物保护单位。



雄州蓝氏宗祠鸟瞰图



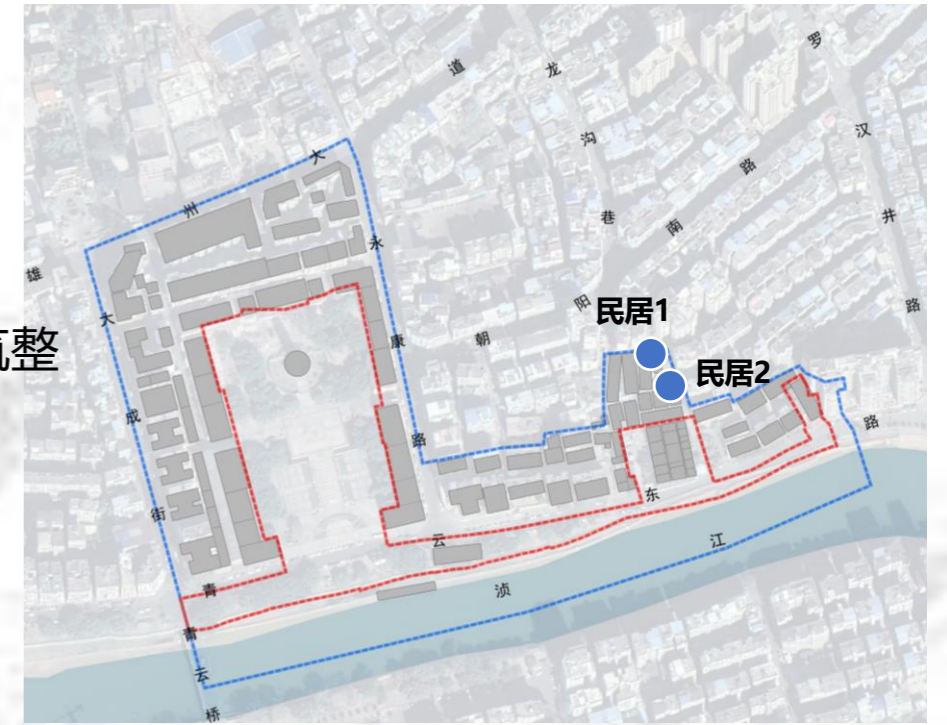
雄州广州会馆

4.3 现状保护要素

推荐传统风貌建筑 (2栋)

➤ 推荐传统风貌建筑

位于下龙沟巷，共2栋，总建筑面积约620平方米，现状闲置，建筑整体保存良好。该建筑整体以青砖建造，墙体、屋檐等均保存良好，能在一定程度上反映下龙沟巷的居民生活习俗。



推荐传统风貌建筑鸟瞰图



下龙沟巷传统民居1：约500平方米



下龙沟巷传统民居2：约120平方米

4.3 现状保护要素

历史环境要素 (4处)

➤ 历史环境要素

历史地段内历史环境要素共4处，分别为下龙沟巷古井、古水码头、城门楼、古树。古井位于拟推荐传统民居南侧，始建于清代，现状保存完好，为居民饮用水井，现状仍在使用的；古水码头位于城门楼南侧浚江边，由大马头城门孔上下通行，为古代南雄水运码头之一，现代虽因防洪因素已硬底化，但码头位置未变，具有一定的历史价值。



大马头城门孔旧照片



古井现状图



古树现状图

4.3 现状保护要素

本次历史地段包含10项非物质文化遗产

➤ 推荐非物质文化遗产

南雄市非物质文化遗产众多，其中与历史地段相关的共10项，分别为南雄板鸭制作技艺、南雄旋木工艺、南雄酿豆腐制作技艺、饺俚糍制作技艺、三影塔的传说、南雄铜勺饼制作技艺、南雄豆浆糍制作技艺、牛干脯制作技艺、豆角酥制作技艺、油角制作技艺。

历史地段非物质文化遗产一览表

序号	项目名称	项目类别	项目级别	公布时间	分布区域
1	南雄板鸭制作技艺	传统技艺	省级	2021年12月第八批	南雄城乡
2	南雄旋木工艺	传统技艺	韶关市级	2021年4月第八批	城乡
3	南雄酿豆腐制作技艺	传统技艺	韶关市级	2016年10月第六批	南雄市地区
4	饺俚糍制作技艺	传统技艺	韶关市级	2023年11月第九批	南雄市地区
5	三影塔的传说	民间文学	县级	2023年12月第九批	雄州街道
6	南雄铜勺饼制作技艺	传统技艺	县级	2021年4月第七批	城乡
7	南雄豆浆糍制作技艺	传统技艺	县级	2021年4月第七批	城乡
8	牛干脯制作技艺	传统技艺	县级	2021年4月第七批	城乡
9	豆角酥制作技艺	传统技艺	县级	2025年6月第十批	南雄城乡
10	油角制作技艺	传统技艺	县级	2025年6月第十批	南雄城乡



南雄板鸭制作技艺



南雄旋木工艺



南雄酿豆腐制作技艺



南雄铜勺饼制作技艺



南雄牛干脯制作技艺



南雄豆角酥制作技艺

05

保护利用措施

PROTECTION AND UTILIZATION MEASURES

5.1 近期保护修缮计划

5.2 规划衔接

5.3 保护修缮措施

5.4 保护利用措施

5.1 近期保护修缮计划

■ 积极谋划历史资源挖掘与修缮计划

南雄市根据《广东省住房和城乡建设厅关于开展2026年城乡社区设施补短板与历史文化保护专项资金项目申报及“十五五”项目储备的通知》要求，积极申报历史地段历史资源挖掘与城门楼等历史要素修缮项目。

广东省住房和城乡建设厅

广东省住房和城乡建设厅关于开展2026年城乡社区设施补短板与历史文化保护专项资金项目申报及“十五五”项目储备的通知

汕头、佛山、韶关、河源、梅州、惠州、汕尾、东莞、江门、阳江、湛江、茂名、肇庆、清远、潮州、揭阳、云浮市住房和城乡建设局，广州、珠海、中山市自然资源局，汕头、清远市城市管理和综合执法局：

根据《广东省财政厅关于做好2026年省级财政资金项目入库储备工作的通知》（粤财预〔2025〕50号）等有关要求，为做好2026年城乡社区设施补短板与历史文化保护省级专项资金项目申报入库，并同步做好“十五五”项目储备入库工作，请你们认真做好有关项目筹备及材料报送，具体事项通知如下：

序号	地市	县(市、区)	项目名称	申报单位	承办单位	项目类型	项目概述	建设规模	符合专项资金支持范围的建设内容和相应建设规模	项目前期工作深度	项目是否已开工	开工时间及证明文件	项目实施时间安排	施工许可、初步设计、概算等情况	可研、环评、立项、用地审批、招投标等情况	已落实资金证明文件	已落实资金比例	纳入省相关重点任务	本政规划	
1	韶关市	南雄市	南雄市迴澜门古驿道遗址历史地段申报和保护规划编制、历史文化资源普查、保护范围内既有建筑信息档案、保护修缮及活化利用项目	南雄市住房和城乡建设局	南雄市住房和城乡建设局	2026年历史文化保护项目	1、编制历史地段申报材料，完成历史文化资源普查，建立对保护范围内既有建筑信息档案； 2对迴澜门历史地段编制保护规划； 3历史地段内保护修缮及活化利用建设项目。	约9公顷，主要包括迴澜门遗址公园——勤丰村段	迴澜门遗址公园——勤丰村段，约12公顷	无	否	2025年10月	2025-2026	无	无	无	无	无	无	无

南雄市迴澜门古驿道遗址历史地段申报和保护规划编制、历史文化资源普查、保护范围内既有建筑信息档案、保护修缮及活化利用项目省级专项资金申报书

(申报：城乡社区设施补短板与历史文化保护项目专项资金)

一、专项资金申请单位基本情况

(一) 单位基本情况。

申报单位：南雄市住房和城乡建设局；

地址及邮编：南雄市沿江东路路143号，512400；

联系电话：0751-3822748

法人代表姓名：

市住建局局作为市政府组成部门，截至2024年底，共有编制

20名，实有在职人员18人；部门收入合计38690.35万元，支出合计38690.35万元。

(二) 专项资金申报负责人基本情况。

南雄市历史建筑保护修缮和活化利用项目省级专项资金申报书

(申报：城乡社区设施补短板与历史文化保护项目专项资金)

一、专项资金申请单位基本情况

(一) 单位基本情况。

申报单位：南雄市住房和城乡建设局；

地址及邮编：南雄市沿江东路路143号，512400；

联系电话：0751-3822748

法人代表姓名：

市住建局局作为市政府组成部门，截至2024年底，共有编制20名，实有在职人员18人；部门收入合计38690.35万元，支出合计38690.35万元。

(二) 专项资金申报负责人基本情况。

姓名：刘其斌，性别：男，职务：党组成员，联系电话：13922570608。

二、项目概况

5.1 近期保护修缮计划

■ 完善历史地段申报和保护规划编制，对地段整体景观风貌进行提升改造

南雄市高度重视青云东路历史地段申报及整体提升改造，预计共花费约130万元，其中申报及规划编制58万元，地段提升改造72万元。近期主要计划对三影塔广场、滨江城墙公园景观风貌、居民游憩设施、基础配套设施等进行提升和改造，展现南雄历史风采。

三影塔广场改造内容

- **景观风貌提升：**地面重新铺装、龙腾浮雕重建、绿化升级、修复破损设施。
- **建筑外立面改造：**改造面积11547m²，统一建筑风格，提升城市形象。
- **配套设施完善：**新建排水沟、消防通道、改造公厕、增设休闲座椅、栏杆、垃圾箱等。



滨江城墙公园改造内容

- **生态与景观建设：**新建河岸挡墙、平整游步道、种植银杏、桂花、香樟等乔木，营造错落有致的绿色景观。
- **居民游憩空间：**提供休闲座椅，打造舒适的散步、聊天、健身户外空间。
- **基础配套完善：**结合排水防涝工程，完善区域排水系统，兼顾出行与绿地建设。

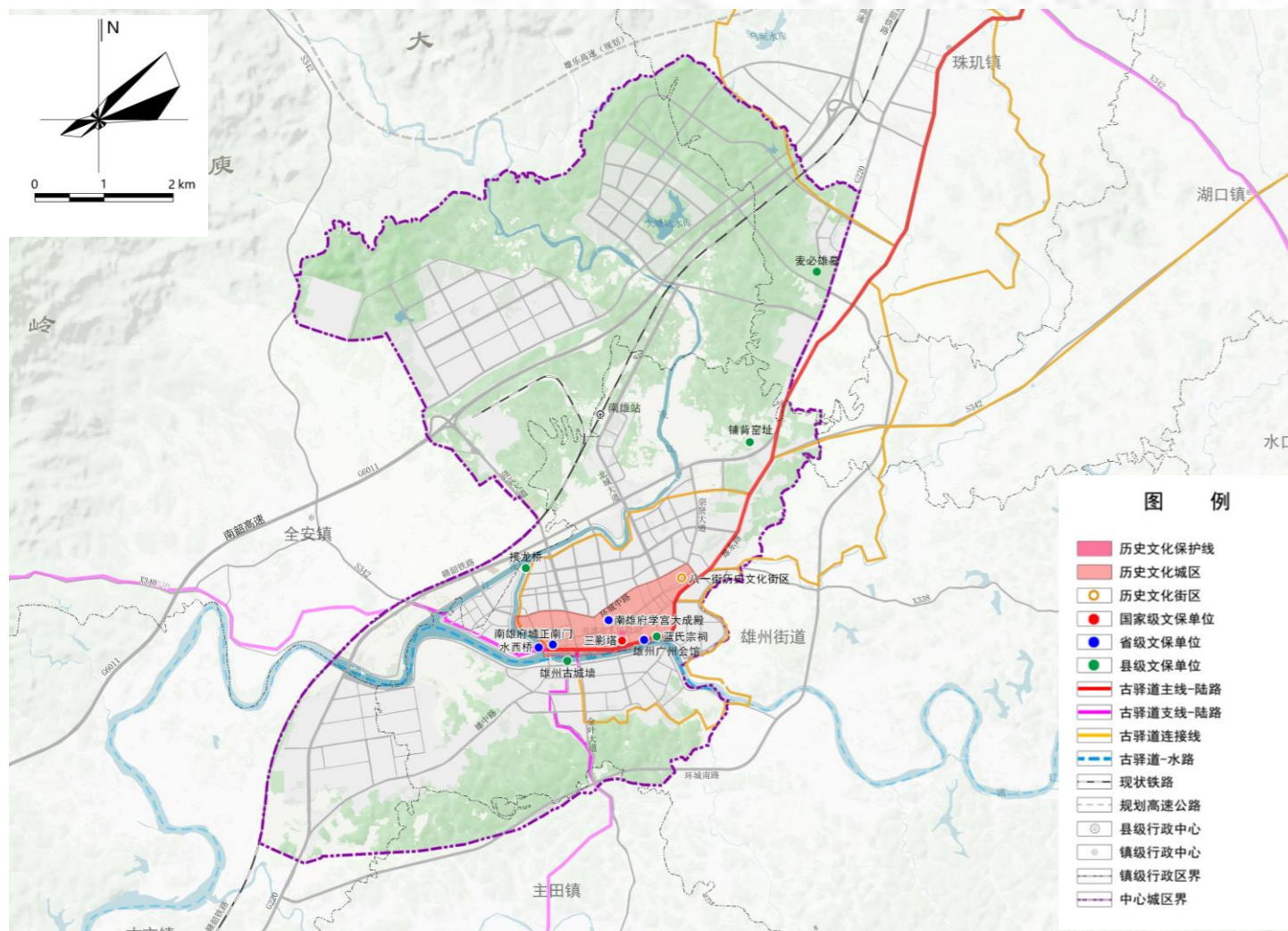


5.2 规划衔接

■ 《南雄市国土空间总体规划（2021-2035）》

充分挖掘和保护各类历史文化资源，强化对历史文化遗产的整体性保护，继承和发扬优秀的历史文化传统。彰显南雄的历史发展脉络和地域文化特征，构建“一脉，一城，五片”的整体保护格局。

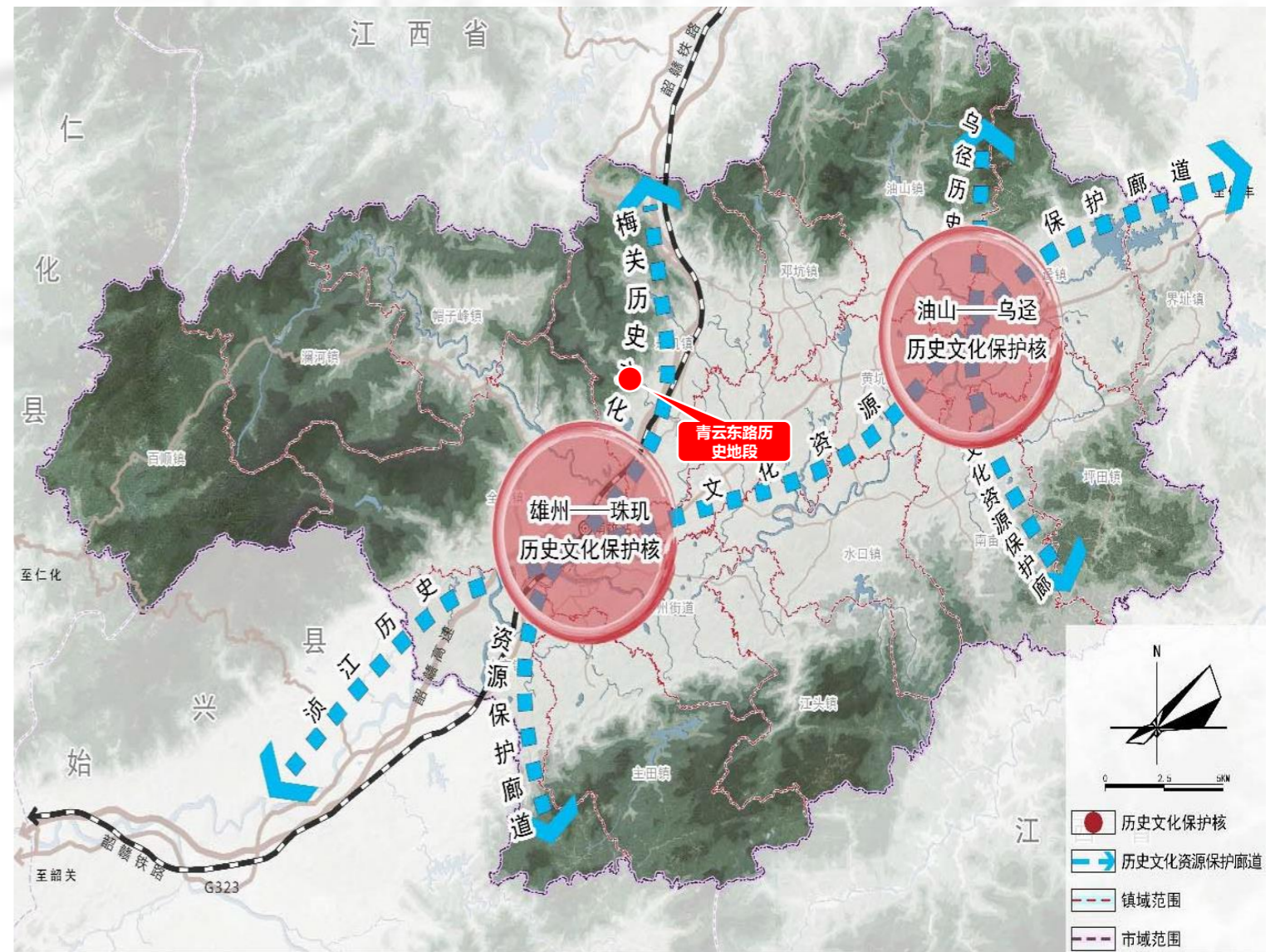
建立“历史文化名城—历史城区—历史文化名镇—历史文化名村（传统村落）—**历史文化街区（历史地段）**—不可移动文物（文物保护单位）—历史建筑—非物质文化遗产—古树名木—其他文化遗产等”多层次的历史文化保护传承体系。



中心城区历史文化保护规划图

■ 《南雄市历史文化名城保护规划（2021-2035）》

基于市域历史文化资源的空间富集分析和南雄市以古驿道为骨架的城镇体系，得到“两核三廊”的市域整体保护结构。其中“两核”为雄州——珠玑历史文化保护核、乌迳片区历史文化保护核，“三廊”为乌迳历史文化资源保护廊道、梅关历史文化资源保护廊道及浚江历史文化资源保护廊道，**青云东路历史地段位于雄州城——珠玑历史文化核。**



市域历史文化结构保护图

5.2 规划衔接

■ 《广东省南粤古驿道线路保护与利用总体规划》

北江古驿道是从南雄经北江上游浈江到韶关市区，再顺北江而下，经清远至佛山三水思贤滘，最终到达广州黄埔古港。南雄-广州古驿道是从南雄经北江上游浈江到韶关市区，再顺北江而下，经清远至佛山三水思贤滘，最终到达广州黄埔古港。主要发展梅城关楼与古城、乌迳新田村、回龙寺塔、珠玑古镇、**雄州广州会馆**、**三影城**、南雄府城等驿道节点，结合**南雄古城**、**韶关古城**、**雄州广州会馆**、犁市当铺等开展**商贸文化体验**、**古城游**。

分项	规划建设指引
线路走向	北江古驿道是从南雄经北江上游浈江到韶关市区，再顺北江而下，经清远至佛山三水思贤滘，最终到达广州黄埔古港。 南雄-广州古驿道是从南雄经北江上游浈江到韶关市区，再顺北江而下，经清远至佛山三水思贤滘，最终到达广州黄埔古港。
线路类型	北江古驿道：水路，长度 580 公里； 南雄-广州古驿道：陆路，长度 368 公里。
重点发展区域	南雄发展区、丹霞山发展区、清远发展区、广佛发展区。
发展节点	(1) 主要发展节点：梅城关楼与古城、乌迳新田村、回龙寺塔、珠玑古镇、广州会馆、三影城、南雄府城、打锣寨上京古道、韶关古城（芙蓉驿）、南华寺、犁市当铺、韶州府学宫大成殿、莲花山古道遗址、猪头岭古道、余靖墓、广东韶关国家森林公园、张九龄家族墓地、东京古道遗址、牛栏洞遗址、广东英德国家森林公园、英德古城、宝晶宫风景名胜、滄溪关、浈阳峡栈道、藏霞古洞、飞霞风景名胜、鳌头塔、政江塔、胥江祖庙、魁岗文塔等； (2) 次要发展节点：钟鼓岩摩崖石刻、里东戏台、南雄梅关森林公园、黄坑溪塘村、帽子峰森林公园、南雄苍石寨森林公园、南雄竹嵩坑森林公园、青嶂山、百顺黄屋城村、马市镇黄塘村、大安坪、罗围城堡遗址、始兴南山、石下村、东湖坪村、周田镇张屋村、丹霞山、走马岗遗址、北江农军学校旧址、小坑国家森林公园、仙人塔、石峡遗址和马坝人遗址、韶关南华森林公园、拱桥岭遗址、白土镇大村、潜火山、英城街道下寮村、观音岩摩崖石刻、功垂捍御牌坊、峡山石刻、龙牙峡、太和洞、大旗头村等。
特色小镇村	(1) 特色小镇：36 个，包括乌迳镇、南亩镇、水口镇、珠玑镇、帽子峰镇、马市镇、太平镇、罗坝镇、隘子镇、司前镇、周田镇、小坑镇、沙溪镇、大坑口镇、犁市镇、英城镇、横石水镇、连江口镇、高桥镇、飞来峡镇、石角镇、乐平镇、白坭镇、芦苞镇、西南镇、河口镇、大塘镇、太平镇、良口镇、温泉镇、鳌头镇、棋杆镇、龙潭镇、神岗镇、钟落潭镇、人和镇等； (2) 特色村落：42 个，包括梅岭村、梅关村、新田古村、溪塘村、藕过村、黄屋城村、黄塘村、廖屋村、白围村、石下村、东湖坪村、深渡水村、夏富村、黄洞、大村、曹角湾村、下寮村、黎洞村、石梨村、社岗村、井岭村、牛岗地村、旧岭村、迴岐村、大旗头村、长岐村、古灶村、连塘村、街口村、米埗村、钟楼古村、钱岗古村、缠岗村、乌石村、麻村、龙角村、隔塘、滢湖村、梅田村、鸦湖村、江村、鸦岗村等。
主题游径	梅关历史文化径、南雄近郊休闲径、始兴自然观光径、韶关历史文化径、英德近郊休闲径、清远历史文化径、佛山自然观光径、广州历史文化径、白云近郊休闲径、佛冈自然观光径。
功能指引	结合梅关古道、珠玑古道等开展古关古道文化体验，结合周边帽子峰、梅岭森林公园等开展银杏游览、生态旅游，结合南雄古城、韶关古城、广州会馆、犁市当铺等开展商贸文化体验、古城游，结合始兴满堂围等围楼、翁源湖光坝、八卦围等开展围屋文化观光、古村游览等活动，结合北江及其周边自然资源开展北江文化体验、军事文化体验、渡口观光体验、蛋民文化体验、近郊骑行、温泉度假、生态观光等活动，结合古塔、南华寺等古寺、摩崖石刻等开展宗教朝拜、石刻文化观光等活动。

■ 《南雄市旧城区用地规划方案》

通过衔接南雄市旧城详细规划用地布局，历史地段中以居住用地为主，其中三影塔周边分别为文化用地、广场用地及商业用地，广州会馆及周边分别为文物古迹用地、社会停车场用地等。



5.3 保护修缮措施

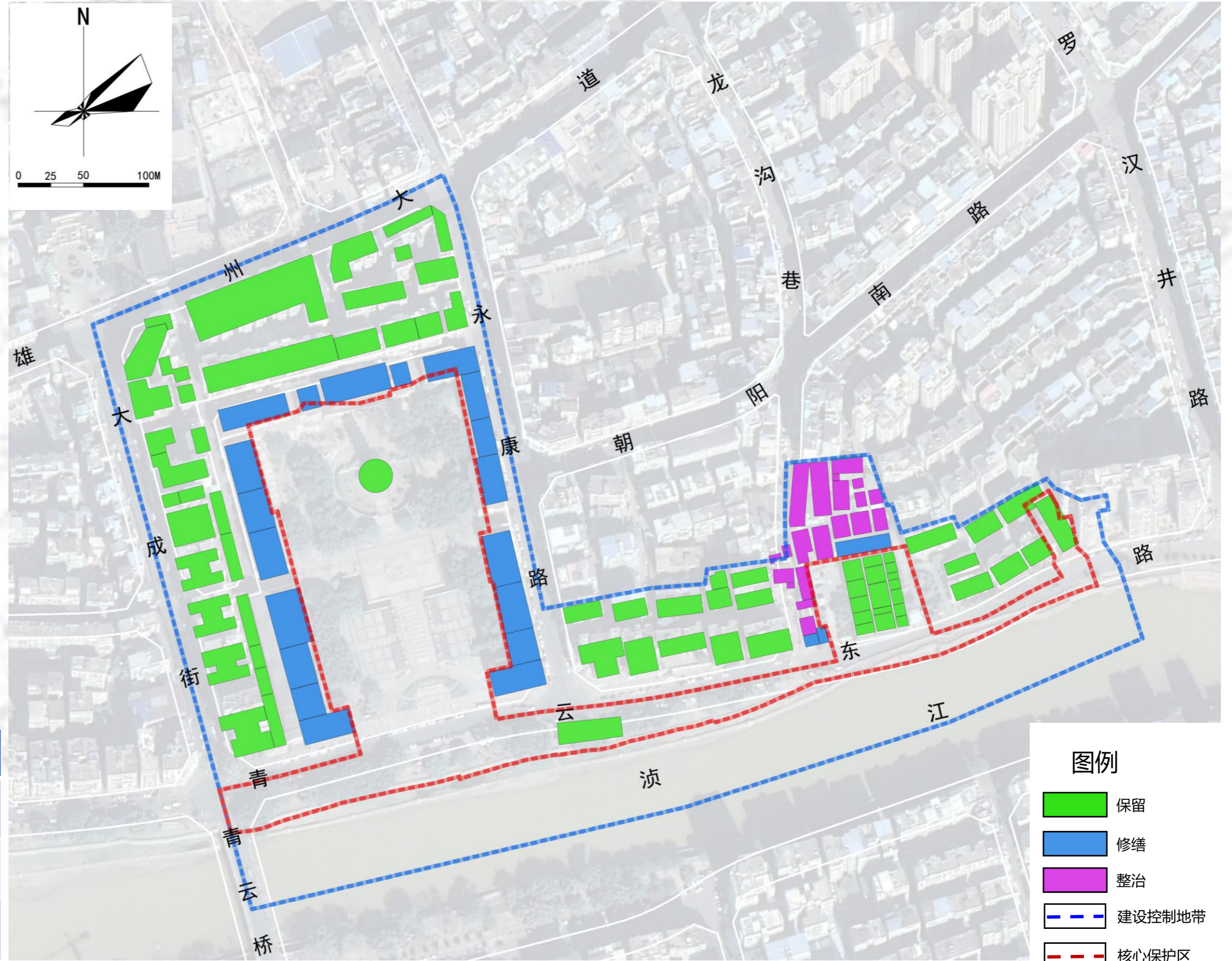
■ 根据现状建筑质量、建筑风貌、城市发展需求、历史文化保护要求对地段内建构筑物提出三类保护修缮措施

根据现状建筑质量、建筑风貌，衔接旧城详细规划用地方案，结合历史地段内历史文化保护要求，本次提出了保留、整治、修缮、三种措施。

主要保留地段内现状居住建筑以及文物保护单位，建筑质量均较好。

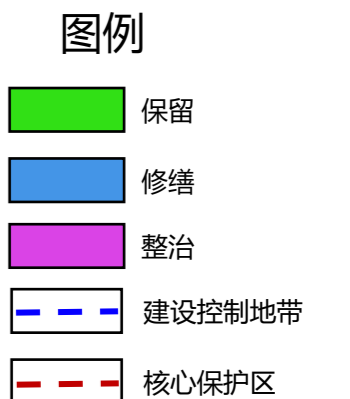
主要修缮三影塔广场周边商业建筑，对建筑里面进行修缮，对建筑内部进行适合现代使用的整修。

主要整治下龙沟巷传统风貌建筑，根据行政主管部门的具体工作部署进行建筑结构加固、建筑立面整治和景观打造。



整治措施一览表

序号	整治措施	数量 (栋)	备注
1	保留	56	主要为现状文保单位及居住建筑
2	整治	18	主要为下龙沟巷传统风貌建筑
3	修缮	22	主要为三影塔广场附近商业建筑



5.3 保护修缮措施

■ 保留：应保尽保，留存青云路原生历史风貌

01 / 保留原则：应保尽保，风貌协调

对如三影塔、广州会馆等文物保护单位、历史建筑实行严格的保护措施；对建筑质量较好、与历史风貌无冲突的建筑予以完整保留，作为街区风貌的有益补充，维护历史环境的真实性与完整性。

02 / 保留对象：分级分类，全面覆盖

涵盖经核定公布的各级文物保护单位、历史建筑、具有历史价值的传统风貌建筑，以及与街区整体风貌相协调的一般性建筑，构建多层次的历史文化载体体系。

03 / 管理措施：系统维护，严格管控

将保留建筑纳入日常维护体系，设立明确保护标识与范围；严格管控周边建设活动，防止环境破坏，确保历史信息与风貌特征的长久延续。



南雄青云路历史建筑：青砖黛瓦的传统风貌得以完整留存



新旧共生：风貌协调建筑与历史地段和谐相融，延续城市记忆

5.3 保护修缮措施

■ 修缮：最小干预，原样修缮青云路传统风貌建筑

01 / 核心原则

严格遵守“不改变文物原状”的原则，坚持“最小干预”，尽可能多地保留原始构件和历史信息。优先使用传统工艺和原材料，确保修缮质量与历史风貌相符。



严格遵守“不改变文物原状”的原则

02 / 关键重点

- **结构加固：**确保建筑的安全性和稳定性。
- **风貌修复：**修复建筑外观、立面、屋顶等特色风貌元素。
- **内部改善：**在不破坏结构和外观的前提下，允许进行内部改造以适应现代使用需求。



历史建筑内部功能改善、活化利用

03 / 实施要求

修缮方案需报相关部门审批。施工单位需具备相应资质，并在现场展示修缮效果图。



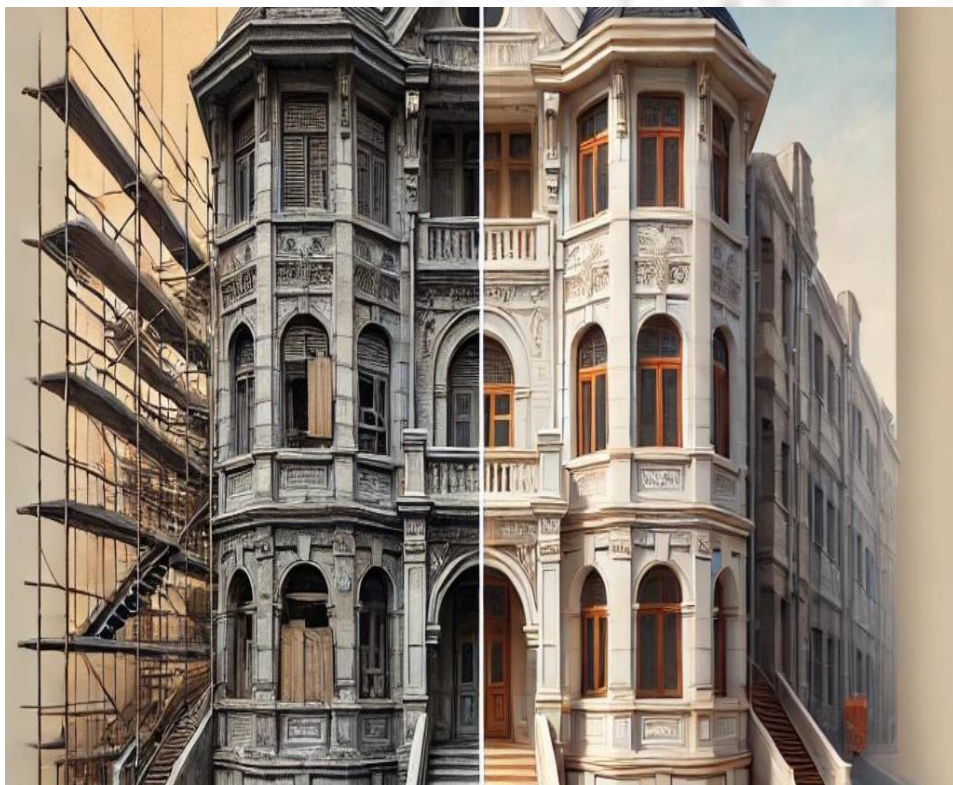
聘请专业人员进行文保建筑修缮

5.3 保护修缮措施

■ 整治：分区整治，消弭风貌冲突，优化青云路街巷空间肌理

01. 明确整治对象

针对青云路核心保护范围、建设控制地带内，体量超标、层高突兀、外立面材质花哨，与客家古街巷风貌存在明显视觉冲突、破坏原有街巷肌理、严重破败的自建楼房，分类开展系统性整治调整。



建筑修缮：还原街区肌理

02. 分类施策策略

对不协调建筑实施“外立面改造、功能置换、拆除重建”三类策略：外立面改造优化色彩与饰面适配传统风貌；功能置换引入非遗、客家餐饮业态；对违建、无保留价值建筑择机拆除，空地改造街巷小微公共空间。



街区活化：重现客家生活活力

03. 核心整治目标

消除青云路沿街视觉突兀建筑，优化街巷天际线与空间层次；通过业态调整激活建筑使用价值，兼顾原住民生活与文旅发展，实现老街区历史肌理与现代生活共生。



功能置换：老建筑焕发新生

5.4 保护利用措施

■ 结合文物保护单位、公共空间形成“两轴两核多点”的保护利用结构

两轴：

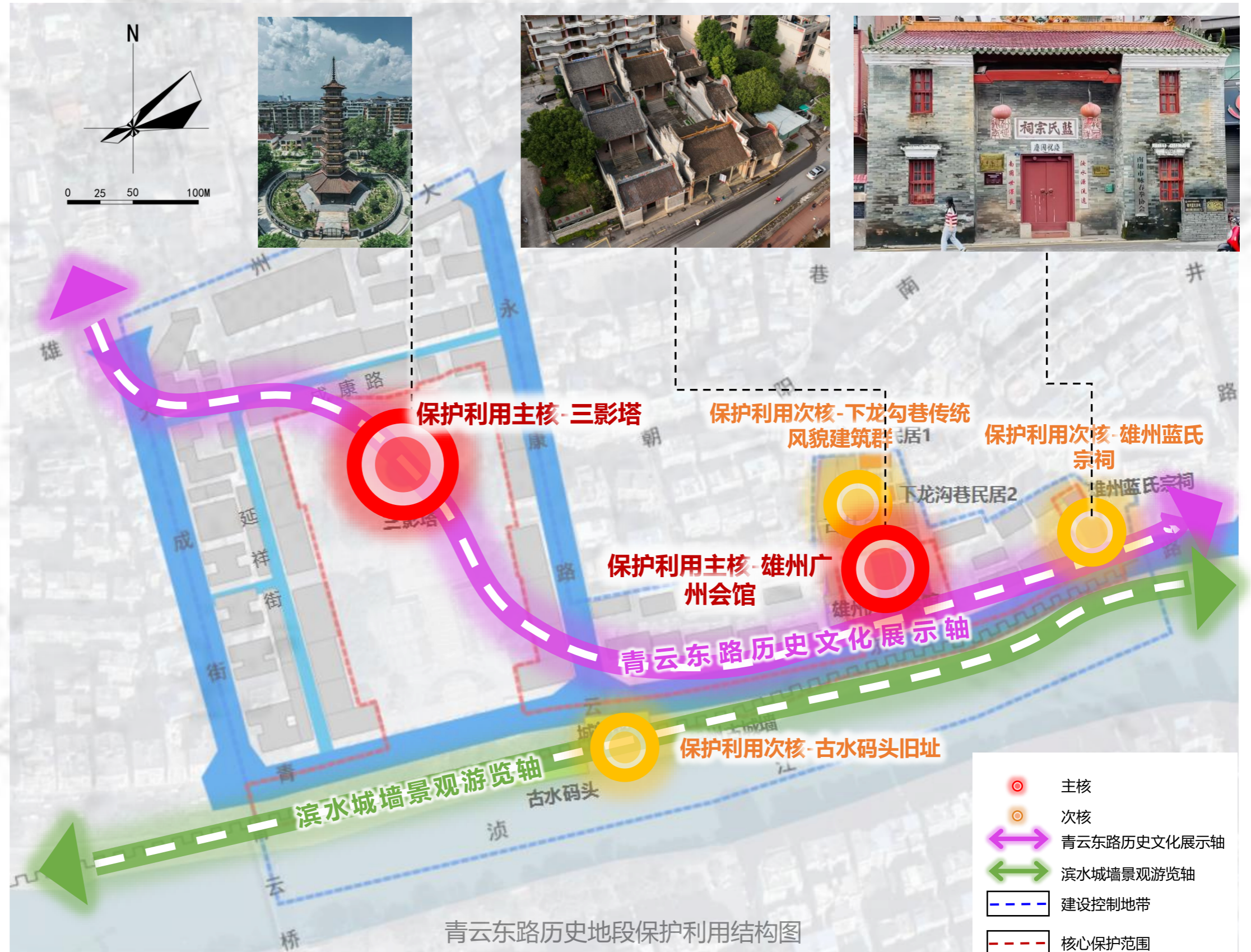
青云东路历史文化展示轴、
滨水城墙景观游览轴；

两核：

保护利用主核-三影塔、雄州
广州会馆；

多点：

雄州蓝氏宗祠、下龙勾巷传统
风貌建筑群、古水码头旧址为
代表的历史环境要素。



感谢批评指正

南雄市人民政府
2026.05